



Siedlungsbericht 2023

# GISA Oerlikon



# Zeichenerklärung

- Ein Strich (-) an Stelle einer Zahl bedeutet, dass nichts vorkommt (kein Fall, kein Betrag usw.).
- 0 oder 0,0 Eine Null (0 oder 0,0 usw.) bedeutet eine Grösse, die kleiner ist als die Hälfte der verwendeten Zählseinheit.
- () Leere runde Klammern () bedeuten, dass die Zahl aus Datenschutzgründen nicht angezeigt werden kann.

## Siedlungsbericht 2023

### Herausgeberin

Stadt Zürich

Statistik

Napfgasse 6

8001 Zürich

T +41 44 412 08 00

statistik@zuerich.ch

stadt-zuerich.ch/statistik

24.04.2024

### Fotographie

GISA

# Inhalt

<b>1</b>	<b>Übersicht</b>	<b>4</b>
<b>2</b>	<b>Wohnungsbestand</b>	<b>5</b>
<b>3</b>	<b>Einwohnerschaft</b>	<b>7</b>
<b>4</b>	<b>Einkommen und Vermögen</b>	<b>20</b>
<b>5</b>	<b>Fahrzeuge</b>	<b>30</b>
<b>6</b>	<b>Mietpreise</b>	<b>32</b>
<b>7</b>	<b>Alle Siedlungen im Vergleich</b>	<b>34</b>
	<b>Glossar</b>	<b>35</b>

# 1 Übersicht

Die Siedlung Oerlikon befindet sich im Quartier Oerlikon. Sie wurde 1950 erbaut und umfasst 20 Wohngebäude.

Umgebungsplan  
der Wohnsiedlung

K\_1.1



## 2 Wohnungsbestand

**Die Siedlung Oerlikon umfasst 216 Wohnungen. Davon sind 31 Prozent 3-Zimmer-Wohnungen und 30 Prozent 4-Zimmer-Wohnungen. Der durchschnittliche Wohnflächenkonsum in der Wohnsiedlung liegt bei 35 Quadratmetern pro Person. Dies ist weniger als der städtische Durchschnitt von 40 Quadratmetern pro Person.**

### Wohnungsbestand nach Zimmerzahl, 2023 T\_2.1

Zimmerzahl	Wohnsiedlung	Quartier	Stadt Zürich
<b>Total</b>	<b>216</b>	<b>12 765</b>	<b>233 903</b>
1-Zimmer-Wohnung	–	1 826	27 742
2-Zimmer-Wohnung	48	3 217	54 839
3-Zimmer-Wohnung	67	4 357	82 857
4-Zimmer-Wohnung	64	2 511	48 860
5-Zimmer-Wohnung	34	614	13 522
6-und-mehr-Zimmer-Wohnung	3	240	6 083

### Wohnungsbestand in Prozent nach Zimmerzahl, 2023 T\_2.2

Zimmerzahl	Wohnsiedlung	Quartier	Stadt Zürich
<b>Total</b>	<b>100,0</b>	<b>100,0</b>	<b>100,0</b>
1-Zimmer-Wohnung	–	14,3	11,9
2-Zimmer-Wohnung	22,2	25,2	23,4
3-Zimmer-Wohnung	31,0	34,1	35,4
4-Zimmer-Wohnung	29,6	19,7	20,9
5-Zimmer-Wohnung	15,7	4,8	5,8
6-und-mehr-Zimmer-Wohnung	1,4	1,9	2,6

### Durchschnittliche Wohnungsfläche (m<sup>2</sup>)<sup>1</sup> nach Zimmerzahl, 2023 T\_2.3

Zimmerzahl	Wohnsiedlung	Quartier	Stadt Zürich
1-Zimmer-Wohnung	–	34,4	34,0
2-Zimmer-Wohnung	62,6	58,2	58,4
3-Zimmer-Wohnung	77,6	78,1	77,2
4-Zimmer-Wohnung	102,7	101,9	102,0
5-Zimmer-Wohnung	117,2	129,9	131,7
6-und-mehr-Zimmer-Wohnung	162,3	167,0	187,6

<sup>1</sup> Nur Wohnflächen von «statistischen» Wohnungen (Wohnungen mit Kocheinrichtung) berücksichtigt.

**Durchschnittlicher Wohnflächenkonsum (m<sup>2</sup>/Person)<sup>1</sup>****T\_2.4**

nach Zimmerzahl, 2023

Zimmerzahl	Wohnsiedlung	Quartier	Stadt Zürich
<b>Total</b>	<b>35,2</b>	<b>39,3</b>	<b>39,5</b>
1-Zimmer-Wohnung	–	29,6	29,9
2-Zimmer-Wohnung	51,8	42,9	44,0
3-Zimmer-Wohnung	48,8	40,2	39,7
4-Zimmer-Wohnung	29,0	37,3	36,3
5-Zimmer-Wohnung	28,3	40,4	41,2
6-und-mehr-Zimmer-Wohnung	32,5	49,7	55,2

<sup>1</sup> Nur Wohnflächen von «statistischen» Wohnungen (Wohnungen mit Kocheinrichtung) berücksichtigt.**Belegungsquote (Personen/Wohnung)<sup>1</sup>****T\_2.5**

nach Zimmerzahl, 2023

Zimmerzahl	Wohnsiedlung	Quartier	Stadt Zürich
1-Zimmer-Wohnung	–	1,2	1,2
2-Zimmer-Wohnung	1,2	1,4	1,3
3-Zimmer-Wohnung	1,6	1,9	1,9
4-Zimmer-Wohnung	3,6	2,7	2,8
5-Zimmer-Wohnung	4,2	3,2	3,2
6-und-mehr-Zimmer-Wohnung	5,0	3,3	3,4

<sup>1</sup> Nur belegte Wohnungen mit Kocheinrichtungen berücksichtigt.**Anzahl Wohnungen****T\_2.6**

nach Nutzungsart, 2023

Nutzungsart	Wohnsiedlung	Quartier	Stadt Zürich
<b>Total</b>	<b>216</b>	<b>12 765</b>	<b>233 903</b>
Standardwohnung	206	10 934	200 877
Alters- oder Pflegewohnung	1	147	4 326
Wochenaufenthalterwohnung	1	464	5 497
Wohnung für Studierende	–	161	1 360
Privathaushalt im gleichen Gebäude	–	56	1 068
Personalwohnung	–	41	1 213
Wohnung für Asylsuchende	–	32	530
Zweitwohnung (unbewirtschaftet)	–	128	2 993
Bewirtschaftete Wohnung	–	210	4 711
Leer oder unbekannt bis 2 Jahre	8	438	8 869
Baulich bedingt unbewohnbar	–	154	2 459

# 3 Einwohnerschaft

In der Siedlung Oerlikon wohnten Ende 2023 insgesamt **530 Personen**. Davon waren **84 Prozent Schweizer\*innen**. Die am stärksten vertretene Altersgruppe sind die **40–64-Jährigen**, gefolgt von den **18–39-Jährigen**. Sie machen **zusammen 57 Prozent** aus.

## 3.1 Herkunft

**Einwohnerschaft Wohnsiedlung** T\_3.1  
nach Herkunft, 2013–2023

Jahr	Total	Schweizer*innen	Ausländer*innen	Ausländer*innen-Anteil (%)
2023	<b>530</b>	445	85	16,0
2022	<b>524</b>	454	70	13,4
2021	<b>528</b>	455	73	13,8
2020	<b>524</b>	450	74	14,1
2019	<b>524</b>	450	74	14,1
2018	<b>517</b>	434	83	16,1
2017	<b>525</b>	440	85	16,2
2016	<b>515</b>	438	77	15,0
2015	<b>510</b>	428	82	16,1
2014	<b>508</b>	426	82	16,1
2013	<b>510</b>	432	78	15,3

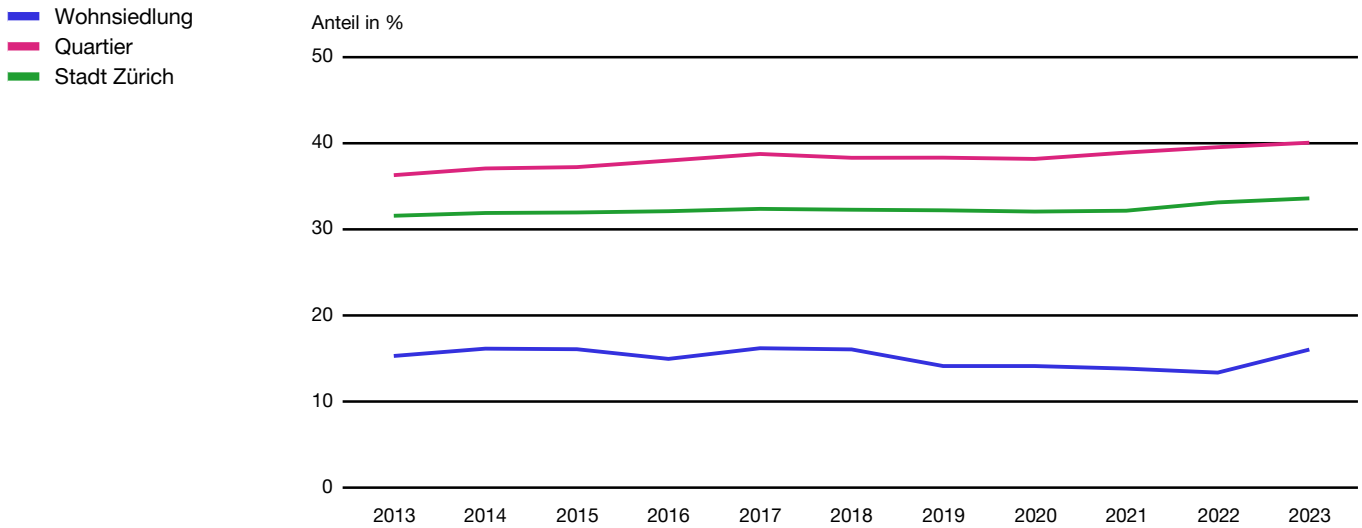
**Einwohnerschaft** T\_3.2  
nach Herkunft, 2023

Gebiet	Schweizer*innen	Ausländer*innen	Ausländer*innen-Anteil (%)
Wohnsiedlung	445	85	16,0
Quartier	14 360	9 599	40,1
Stadt Zürich	296 871	150 211	33,6

**Ausländer\*innen-Anteil**

**G\_3.1**

2013-2023



**Einwohnerschaft Wohnsiedlung**

**T\_3.3**

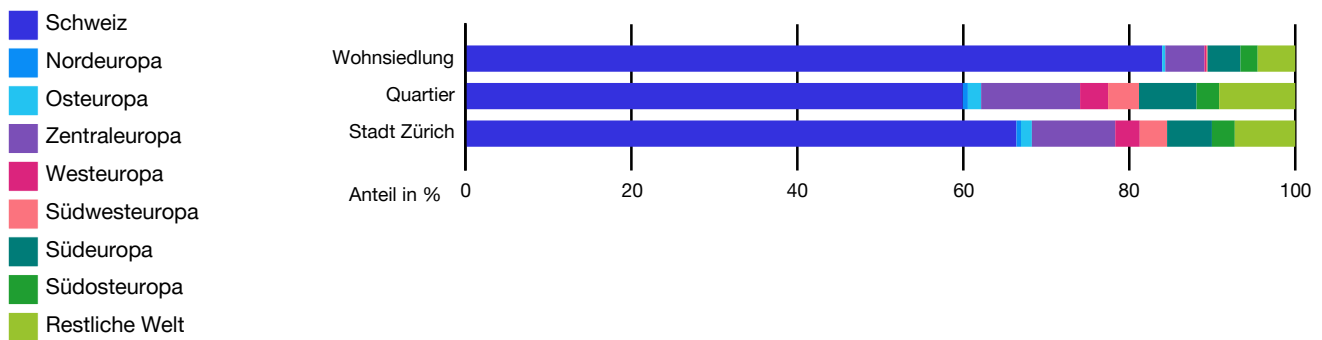
nach Herkunftsregion in Prozent, 2013-2023

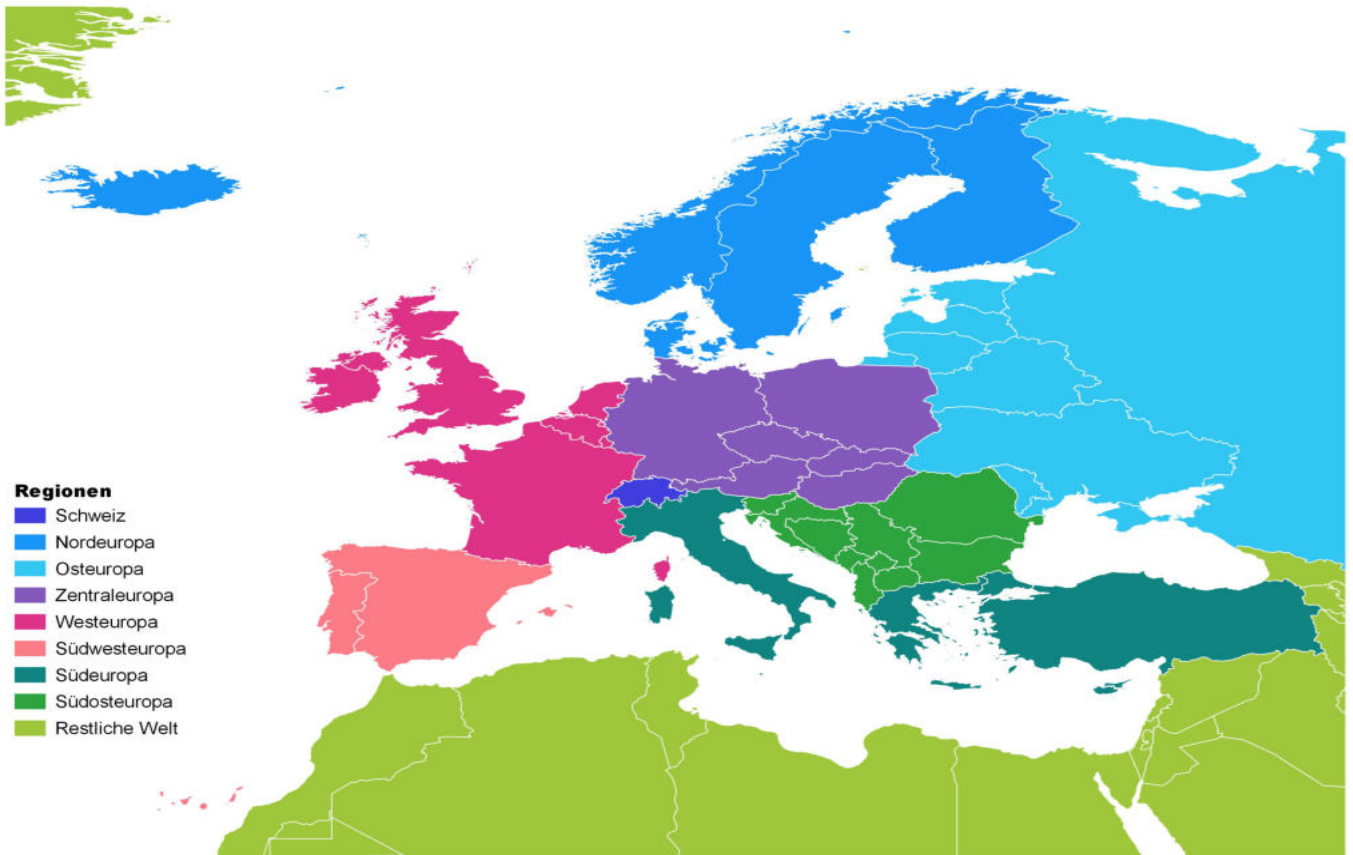
Herkunft	2013	2014	2015	2016	2017	2018	2019	2020	2021	2022	2023
Schweiz	84,7	83,9	83,9	85,0	83,8	83,9	85,9	85,9	86,2	86,6	84,0
Nordeuropa	0,2	0,4	0,4	0,2	0,2	0,2	0,2	0,2	0,2	-	-
Osteuropa	0,6	0,6	0,6	0,4	0,4	0,4	0,4	0,4	0,4	0,4	0,4
Zentraleuropa	4,9	5,7	5,9	5,4	5,1	4,8	3,4	3,6	3,4	2,9	4,7
Westeuropa	0,4	0,6	0,4	0,2	0,4	0,4	0,4	0,2	0,2	-	0,2
Südwesteuropa	2,0	0,6	0,8	0,8	0,6	0,6	0,2	0,2	0,2	0,2	0,2
Südeuropa	2,5	3,9	3,9	3,9	5,0	4,4	4,6	3,8	3,8	4,0	4,0
Südosteuropa	1,2	1,0	1,4	0,6	1,1	1,4	1,7	2,3	1,9	1,5	2,1
Restliche Welt	3,5	3,3	2,7	3,5	3,4	3,9	3,2	3,4	3,8	4,4	4,5

**Einwohnerschaft**

**G\_3.2**

nach Herkunftsregion in Prozent, 2023





<sup>1</sup> Vollständige Liste der Länder im Glossar.

**Einwohnerschaft Wohnsiedlung**  
nach Staatsangehörigkeit, 2013-2023

**T\_3.4**

<b>Nationalität</b>	<b>2013</b>	<b>2014</b>	<b>2015</b>	<b>2016</b>	<b>2017</b>	<b>2018</b>	<b>2019</b>	<b>2020</b>	<b>2021</b>	<b>2022</b>	<b>2023</b>
Schweiz	432	426	428	438	440	434	450	450	455	454	445
Italien	11	17	16	17	23	20	21	19	18	19	19
Deutschland	15	20	18	18	18	15	13	14	13	11	19
Kosovo	2	1	2	1	3	2	3	3	3	2	7
Algerien	4	4	4	5	5	5	5	5	5	5	5
Österreich	5	5	6	4	4	4	4	4	4	3	5
Äthiopien	–	–	2	2	2	2	3	4	4	4	4
Serbien	2	2	2	1	2	4	5	5	3	3	3
Thailand	2	2	–	–	–	–	–	–	2	2	2
Afghanistan	–	–	–	–	–	–	–	–	1	2	2
Eritrea	–	–	–	–	1	1	–	–	–	–	2
Kroatien	1	1	2	1	1	1	1	3	2	1	1
Russland	2	2	2	1	1	1	1	1	2	1	1
China	5	5	5	5	4	4	2	2	1	1	1
Griechenland	1	2	3	3	3	3	3	1	1	1	1
Spanien	10	3	4	4	3	3	1	1	1	1	1
Chile	1	2	1	1	1	1	1	1	1	1	1
Ägypten	1	1	1	1	1	1	1	1	1	1	1
Japan	–	–	1	1	1	1	1	1	1	1	1
Slowakei	1	–	–	1	1	1	1	1	1	1	1
Übrige	15	15	13	11	11	14	8	8	9	10	8

## 3.2 Alter

### Altersstruktur Wohnsiedlung

T\_3.5

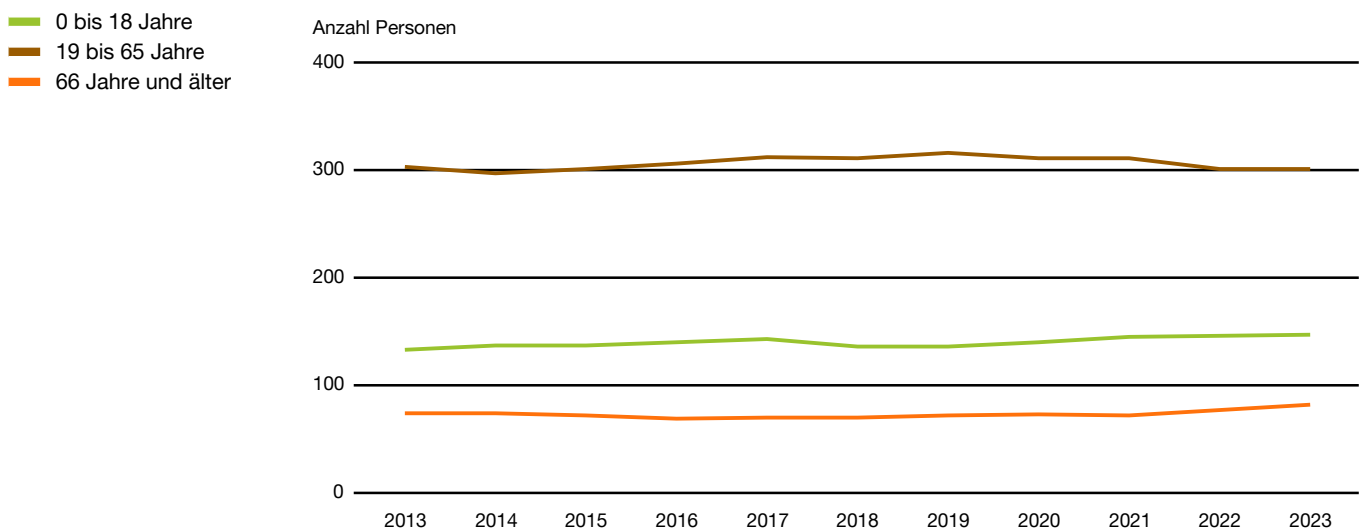
Anzahl Personen, gruppiert, 2013-2023

Alter	2013	2014	2015	2016	2017	2018	2019	2020	2021	2022	2023
0 bis 18 Jahre	133	137	137	140	143	136	136	140	145	146	147
19 bis 65 Jahre	303	297	301	306	312	311	316	311	311	301	301
66 Jahre und älter	74	74	72	69	70	70	72	73	72	77	82

### Altersstruktur Wohnsiedlung

G\_3.3

gruppiert, 2013-2023



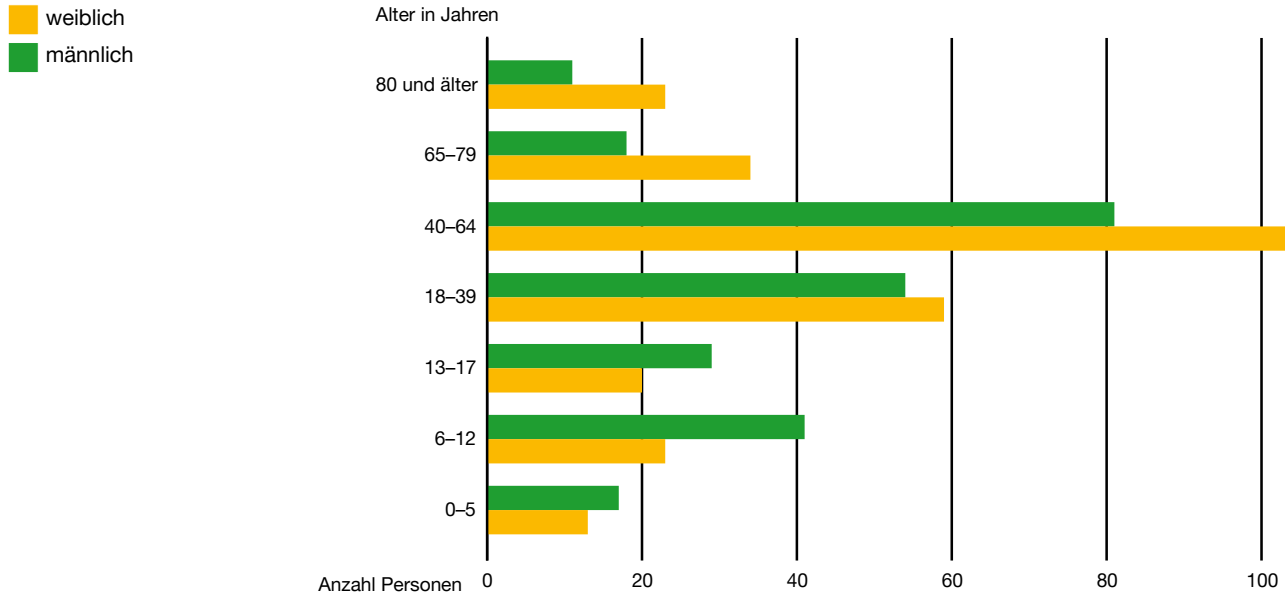
### Altersstruktur

T\_3.6

Anzahl Personen, gruppiert in Prozent, 2023

Altersklasse	Wohnsiedlung	Quartier	Stadt Zürich
0 bis 18 Jahre	27,7	13,6	16,5
19 bis 65 Jahre	56,8	75,8	70,4
66 Jahre und älter	15,5	10,6	13,1

nach Geschlecht, 2023



Anzahl Personen nach Altersklassen, 2013-2023

Alter	2013	2014	2015	2016	2017	2018	2019	2020	2021	2022	2023
0-5	48	54	49	50	50	39	41	37	35	29	30
6-12	35	34	40	47	53	61	63	69	75	69	64
13-17	43	44	40	33	30	24	27	29	32	41	49
18-39	147	142	142	139	140	140	135	131	130	119	113
40-64	160	157	164	173	181	178	182	184	180	183	188
65-79	50	51	50	51	46	48	50	49	45	50	52
80 und älter	27	26	25	22	25	27	26	25	31	33	34

## 3.3 Haushaltsstruktur

### Haushaltsstruktur Wohnsiedlung

T\_3.8

Personen nach Haushaltstyp, 2013-2023

Haushaltstyp	2015	2016	2017	2018	2019	2020	2021	2022	2023
Einpersonenhaushalt	69	79	70	71	69	69	72	75	74
Zweipersonenhaushalt	22	18	24	22	32	24	24	26	26
Ehepaar ohne Kinder	52	50	58	68	56	52	52	48	44
Eingetragenes Paar ohne Kinder	-	-	-	-	-	-	-	-	-
Ein-Elternhaushalt	65	56	60	68	66	60	65	64	66
Ehepaar mit Kind(ern)	232	256	257	241	235	228	234	226	232
Eingetragenes Paar mit Kind(ern)	-	-	-	-	-	-	-	-	-
Paar mit Kind(ern)	19	20	23	19	19	16	20	22	27
Patchwork-Haushalt	-	-	-	7	4	9	5	7	4
Wohngemeinschaft ohne Kinder	14	17	8	7	10	8	11	6	6
Wohngemeinschaft mit Kind(ern)	25	15	19	14	33	38	23	28	28
Generationenhaushalt	10	4	4	-	-	20	22	18	23
Andere	-	-	-	-	-	-	-	-	-

### Haushaltsstruktur Wohnsiedlung

T\_3.9

Haushalte nach Haushaltstyp, 2013-2023

Haushaltstyp	2013	2014	2015	2016	2017	2018	2019	2020	2021	2022	2023
Einpersonenhaushalt	67	67	69	79	70	71	69	69	72	75	74
Zweipersonenhaushalt	13	12	11	9	12	11	16	12	12	13	13
Ehepaar ohne Kinder	31	27	26	25	29	34	28	26	26	24	22
Eingetragenes Paar ohne Kinder	-	-	-	-	-	-	-	-	-	-	-
Ein-Elternhaushalt	28	29	26	21	23	25	24	23	24	25	26
Ehepaar mit Kind(ern)	62	63	59	64	63	59	56	55	56	54	56
Eingetragenes Paar mit Kind(ern)	-	-	-	-	-	-	-	-	-	-	-
Paar mit Kind(ern)	2	5	5	5	6	5	5	4	5	5	6
Patchwork-Haushalt	2	-	-	-	-	2	1	2	1	2	1
Wohngemeinschaft ohne Kinder	5	3	4	5	2	2	3	2	3	2	2
Wohngemeinschaft mit Kind(ern)	2	3	5	3	4	3	5	6	4	5	5
Generationenhaushalt	-	-	2	1	1	-	-	3	4	4	5
Andere	-	-	-	-	-	-	-	-	-	-	-

**Einpersonenhaushalte kommen mit 35 Prozent am häufigsten in der Wohnsiedlung Oerlikon vor. An zweiter Stelle stehen mit 27 Prozent die Ehepaare mit Kind(ern).**

**Haushaltsstruktur**

**T\_3.10**

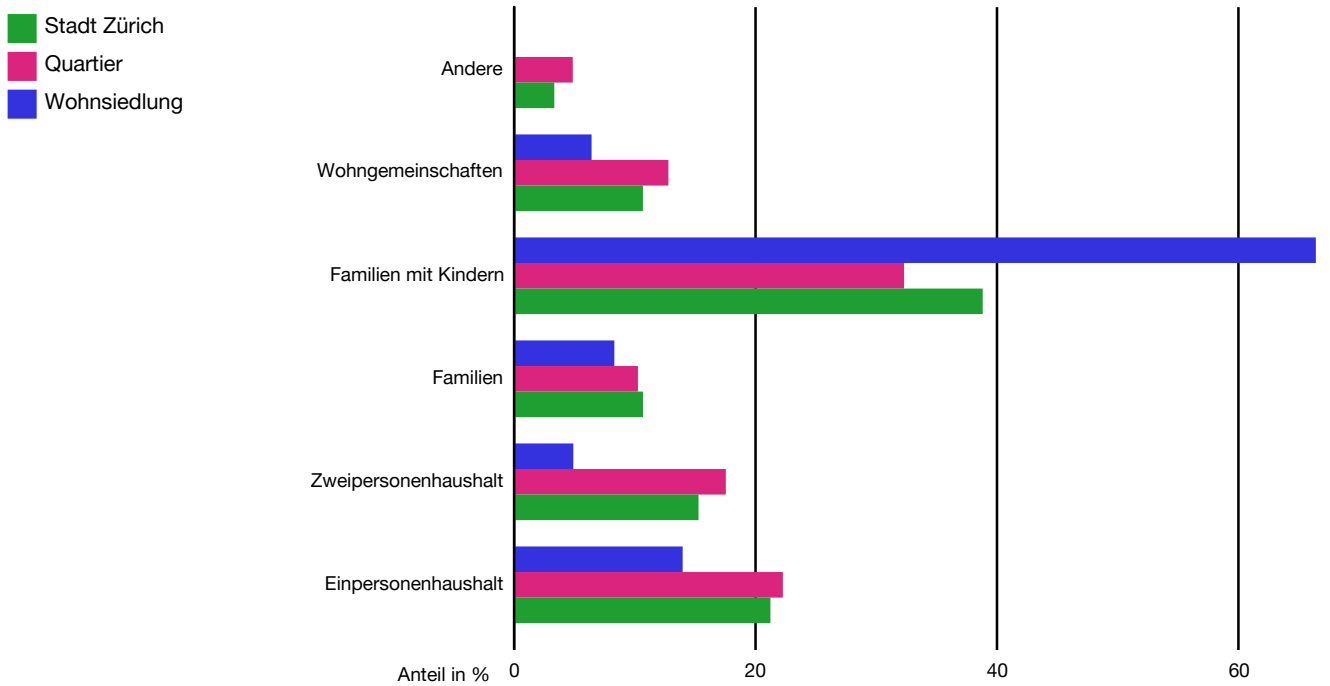
Personen nach Haushaltstyp in Prozent, 2023

Haushaltstyp	Wohnsiedlung	Quartier	Stadt Zürich
Einpersonenhaushalt	14,0	22,3	21,2
Zweipersonenhaushalt	4,9	17,5	15,3
Ehepaar ohne Kinder	8,3	10,0	10,4
Eingetragenes Paar ohne Kinder	–	0,3	0,2
Ein-Elternhaushalt	12,5	4,8	5,7
Ehepaar mit Kind(ern)	43,8	22,1	25,9
Eingetragenes Paar mit Kind(ern)	–	0,0	0,0
Paar mit Kind(ern)	5,1	4,1	5,3
Patchwork-Haushalt	0,8	0,7	0,8
Wohngemeinschaft ohne Kinder	1,1	10,0	7,2
Wohngemeinschaft mit Kind(ern)	5,3	2,7	3,5
Generationenhaushalt	4,3	0,5	1,1
Andere	–	4,9	3,3

**Haushaltsstruktur**

**G\_3.5**

Personen nach Haushaltstyp, 2023



**Haushaltsstruktur Wohnsiedlung****T\_3.11**

nach Personentyp, 2013-2023

<b>Personentyp</b>	<b>2013</b>	<b>2014</b>	<b>2015</b>	<b>2016</b>	<b>2017</b>	<b>2018</b>	<b>2019</b>	<b>2020</b>	<b>2021</b>	<b>2022</b>	<b>2023</b>
Einzelperson Volljaehrig	109	102	105	115	105	103	110	106	109	109	105
Einzelperson Minderjaehrig	-	-	-	-	-	-	-	-	-	-	-
Ehemann bei Ehepaaren	97	94	95	93	97	96	93	90	89	89	91
Ehefrau bei Ehepaaren	97	94	95	93	97	96	93	90	89	89	91
Alleinerziehend	-	-	-	-	-	-	-	-	-	-	30
Alleinerziehende Mutter	29	28	26	23	26	27	24	28	27	28	-
Alleinerziehender Vater	1	2	1	1	1	2	3	3	3	4	-
1. Partner eines Paares mit Kinderverbindung	2	5	5	5	6	5	5	5	6	6	7
2. Partner eines Paares mit Kinderverbindung	2	5	5	5	6	5	5	5	6	6	7
1. Partner einer eingetragenen Partnerschaft	-	-	-	-	-	-	-	-	-	-	-
2. Partner einer eingetragenen Partnerschaft	-	-	-	-	-	-	-	-	-	-	-
Kind	126	132	129	130	133	124	131	135	142	139	143
Volljaehrigen Kind	47	46	44	48	54	59	60	60	53	50	49
Elternteil einer erwachsenen Person	-	-	4	2	-	-	-	2	3	3	5
Familienmitglied	-	-	1	-	-	-	-	-	1	1	2

**Anzahl Haushalte Wohnsiedlung****T\_3.12**

nach Haushaltsgrosse und Zimmerzahl, 2023

<b>Haushaltsgrosse</b>	<b>Total</b>	<b>1-Zi</b>	<b>2-Zi</b>	<b>3-Zi</b>	<b>4-Zi</b>	<b>5-Zi</b>	<b>6- u.m.-Zi</b>
<b>Total</b>	<b>210</b>	<b>-</b>	<b>48</b>	<b>65</b>	<b>61</b>	<b>33</b>	<b>3</b>
1-Personen-Haushalt	<b>74</b>	-	39	35	-	-	-
2-Personen-Haushalt	<b>48</b>	-	8	24	14	2	-
3-Personen-Haushalt	<b>27</b>	-	1	5	14	7	-
4-Personen-Haushalt	<b>35</b>	-	-	-	24	11	-
5-Personen-Haushalt	<b>20</b>	-	-	1	6	10	3
6-Personen-Haushalt	<b>5</b>	-	-	-	2	3	-
7-und-mehr-Personen-Haushalt	<b>1</b>	-	-	-	1	-	-

## 3.4 Einbürgerungen

**Erwerb des Schweizer Bürgerrechts**  
in Prozent, 2013-2023

**T\_3.13**

<b>Jahr</b>	<b>Wohnsiedlung</b>	<b>Quartier</b>	<b>Stadt Zürich</b>
2023	0,2	0,7	0,7
2022	0,2	1,0	0,7
2021	0,6	0,9	0,8
2020	–	0,7	0,8
2019	1,3	0,9	0,9
2018	0,4	0,9	0,9
2017	0,4	0,7	0,8
2016	1,2	0,6	0,7
2015	1,2	0,9	0,9
2014	0,4	0,5	0,6
2013	–	0,7	0,7

## 3.5 Fluktuation

Fluktuationsquote<sup>1</sup>

T\_3.14

2013-2023

Jahr	Wohnsiedlung	Quartier	Stadt Zürich
2023	5,4	18,7	9,1
2022	8,6	20,6	9,6
2021	3,4	20,9	9,1
2020	4,8	19,3	9,0
2019	5,5	20,1	9,5
2018	5,7	20,7	9,7
2017	5,9	21,1	9,7
2016	8,5	21,8	9,8
2015	7,2	21,3	10,0
2014	7,5	21,3	9,9
2013	...	...	...

<sup>1</sup> Definition der Fluktuationsrate: siehe Glossar

## 3.6 Aufenthaltsdauer

<b>Aufenthaltsdauer<sup>1</sup></b>				<b>T_3.15</b>
2023				
<b>Aufenthaltsdauer</b>	<b>Wohnsiedlung</b>	<b>Quartier</b>	<b>Stadt Zürich</b>	
25%-Quantil	3,6	3,5	3,1	
Median	8,7	8,8	8,2	
75%-Quantil	15,2	18,1	17,5	

<sup>1</sup> Aufenthaltsdauer an der aktuellen Wohnadresse

# 4 Einkommen und Vermögen

**173 Bewohner\*innen der Siedlung Oerlikon werden im Grundtarif besteuert. Im Median liegt das Vermögen im Grundtarif bei 18 000 CHF. Das ist tiefer als in der Stadt Zürich.**

## 4.1 Einkommen

### Einkommensverteilung Wohnsiedlung

T\_4.1

Anzahl Steuersubjekte nach Steuertarif, 2021

Einkommen	Grundtarif	Verheiratetentarif	Eineltertarif
0	17	0-3	0-3
1 bis 20 000	27	4	4
20 001 bis 40 000	61	6	7
40 001 bis 60 000	36	15	6
60 001 bis 80 000	19	23	6
80 001 bis 100 000	7	18	0-3
100 001 bis 125 000	5	10	0-3
125 001 bis 150 000	0-3	10	0-3
150 001 bis 175 000	0-3	0-3	0-3
175 001 bis 200 000	0-3	0-3	0-3
200 001 bis 225 000	0-3	0-3	0-3
225 001 und mehr	0-3	0-3	0-3

### Einkommensverteilung Wohnsiedlung

T\_4.2

Steuersubjekte nach Steuertarif in Prozent, 2021

Einkommen	Grundtarif	Verheiratetentarif	Eineltertarif
0	9 - 10	0 - 2	0 - 9
1 bis 20 000	14 - 16	4 - 5	9 - 17
20 001 bis 40 000	33 - 35	6 - 7	15 - 30
40 001 bis 60 000	19 - 21	15 - 17	13 - 26
60 001 bis 80 000	10 - 11	23 - 27	13 - 26
80 001 bis 100 000	4	18 - 21	0 - 9
100 001 bis 125 000	3	10 - 12	0 - 9
125 001 bis 150 000	0 - 1	10 - 12	0 - 9
150 001 bis 175 000	0 - 1	0 - 2	0 - 9
175 001 bis 200 000	0 - 1	0 - 2	0 - 9
200 001 bis 225 000	0 - 1	0 - 2	0 - 9
225 001 und mehr	0 - 1	0 - 2	0 - 9

**Einkommensverteilung Quartier****T\_4.3**

Anzahl Steuersubjekte nach Steuertarif, 2021

<b>Einkommen</b>	<b>Grundtarif</b>	<b>Verheiratetentarif</b>	<b>Eineltertarif</b>
0	793	47	34
1 bis 20 000	1 452	89	54
20 001 bis 40 000	1 725	206	112
40 001 bis 60 000	1 969	358	107
60 001 bis 80 000	1 462	400	106
80 001 bis 100 000	809	364	78
100 001 bis 125 000	519	384	42
125 001 bis 150 000	216	274	38
150 001 bis 175 000	97	197	18
175 001 bis 200 000	66	127	7
200 001 bis 225 000	30	95	6
225 001 und mehr	98	229	17

**Einkommensverteilung Quartier****T\_4.4**

Steuersubjekte nach Steuertarif in Prozent, 2021

<b>Einkommen</b>	<b>Grundtarif</b>	<b>Verheiratetentarif</b>	<b>Eineltertarif</b>
0	9	2	5
1 bis 20 000	16	3	9
20 001 bis 40 000	19	7	18
40 001 bis 60 000	21	13	17
60 001 bis 80 000	16	14	17
80 001 bis 100 000	9	13	13
100 001 bis 125 000	6	14	7
125 001 bis 150 000	2	10	6
150 001 bis 175 000	1	7	3
175 001 bis 200 000	1	5	1
200 001 bis 225 000	0	3	1
225 001 und mehr	1	8	3

**Einkommensverteilung Stadt Zürich****T\_4.5**

Anzahl Steuersubjekte nach Steuertarif, 2021

<b>Einkommen</b>	<b>Grundtarif</b>	<b>Verheiratetentarif</b>	<b>Einelterntarif</b>
0	14 575	1 139	911
1 bis 20 000	28 344	2 173	1 266
20 001 bis 40 000	35 142	5 175	2 732
40 001 bis 60 000	38 116	8 013	3 183
60 001 bis 80 000	26 527	9 100	2 205
80 001 bis 100 000	14 342	7 744	1 344
100 001 bis 125 000	9 281	6 968	941
125 001 bis 150 000	4 343	4 652	551
150 001 bis 175 000	2 153	3 192	310
175 001 bis 200 000	1 327	2 280	184
200 001 bis 225 000	865	1 574	115
225 001 und mehr	2 589	5 751	419

**Einkommensverteilung Stadt Zürich****T\_4.6**

Steuersubjekte nach Steuertarif in Prozent, 2021

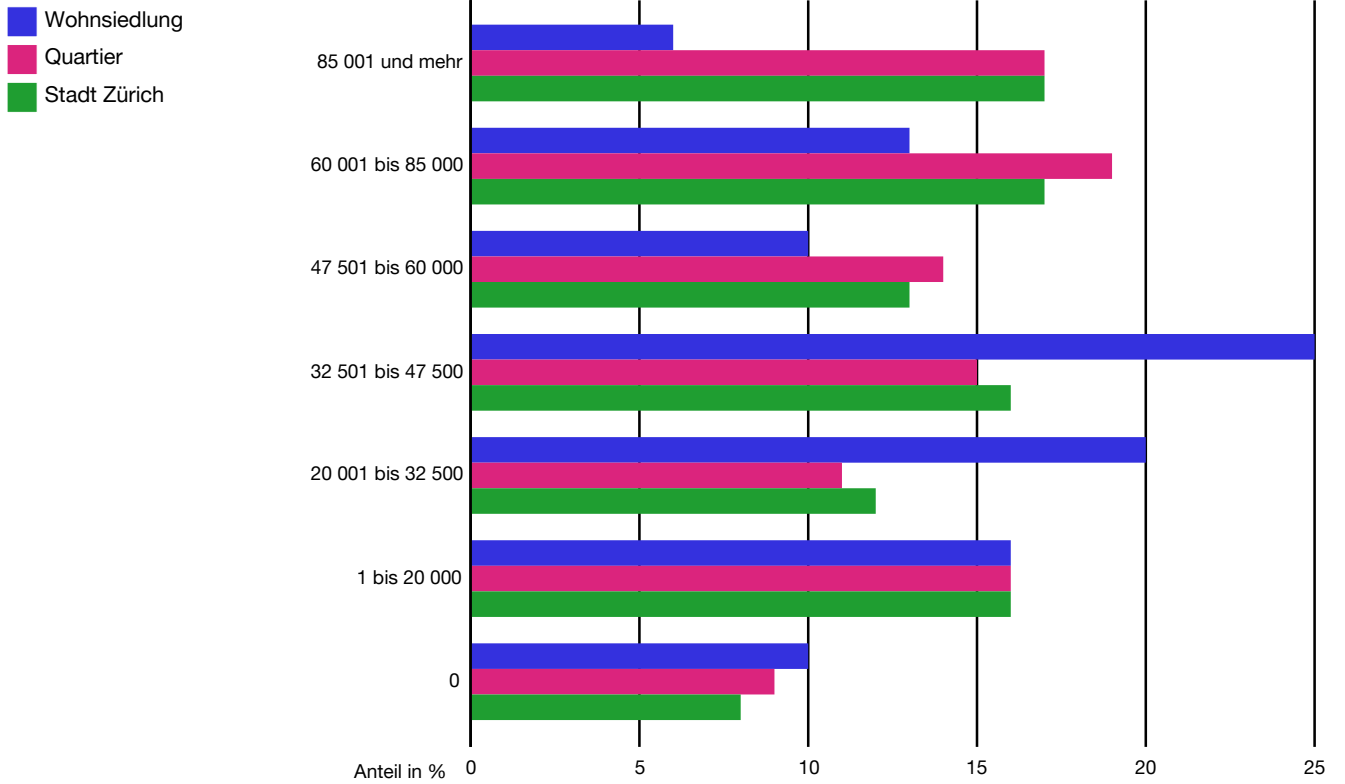
<b>Einkommen</b>	<b>Grundtarif</b>	<b>Verheiratetentarif</b>	<b>Einelterntarif</b>
0	8	2	6
1 bis 20 000	16	4	9
20 001 bis 40 000	20	9	19
40 001 bis 60 000	21	14	22
60 001 bis 80 000	15	16	16
80 001 bis 100 000	8	13	9
100 001 bis 125 000	5	12	7
125 001 bis 150 000	2	8	4
150 001 bis 175 000	1	6	2
175 001 bis 200 000	1	4	1
200 001 bis 225 000	0	3	1
225 001 und mehr	1	10	3

**Einkommen****T\_4.7**

nach Tarifgruppe, 2021

<b>Einkommen</b>	<b>1. Quartil</b>	<b>Median</b>	<b>3. Quartil</b>
<b>Grundtarif</b>			
Wohnsiedlung	20 000	35 400	51 000
Quartier	20 900	46 900	72 200
Stadt	21 000	45 700	71 400
<b>Verheiratetentarif</b>			
Wohnsiedlung	57 300	75 200	99 800
Quartier	60 000	96 100	145 100
Stadt	55 700	88 300	140 100
<b>Einelterntarif</b>			
Wohnsiedlung	( )	( )	( )
Quartier	32 400	60 300	91 100
Stadt	31 300	53 200	84 200

nach steuerbarem Einkommen - Grundtarif, 2021

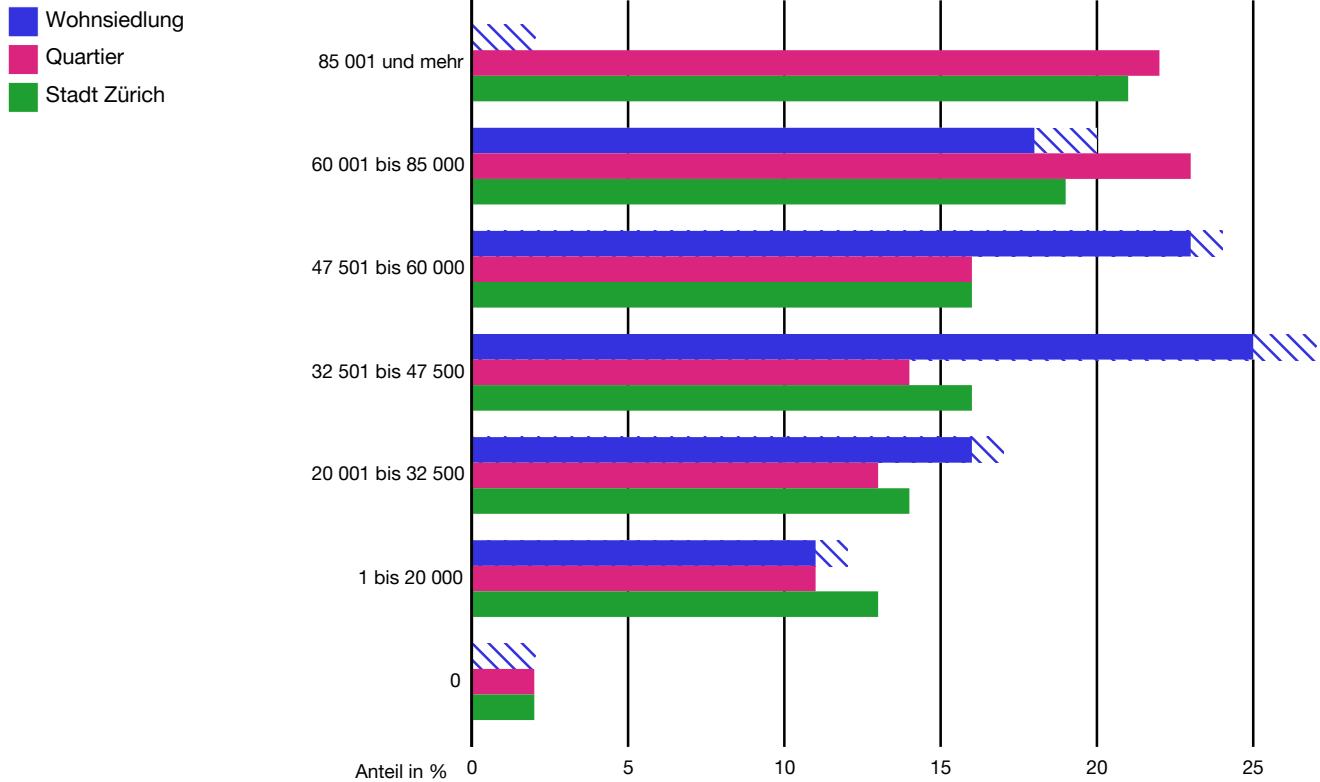


Aus Datenschutzgründen sind die Werte für die Wohnsiedlung möglicherweise ausgeblendet oder mit Annäherungswerten (schraffiert) dargestellt.

**Einkommensverteilung**

**G\_4.2**

nach steuerbarem Einkommen - Verheiratetentarif, 2021

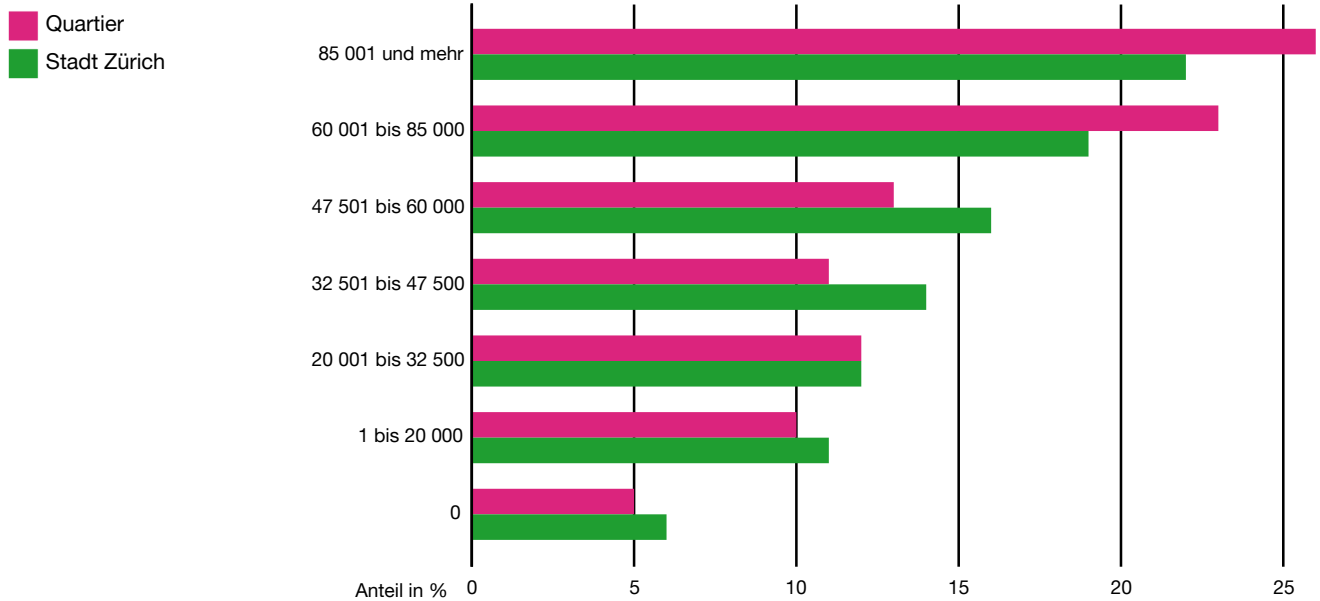


Aus Datenschutzgründen sind die Werte für die Wohnsiedlung möglicherweise ausgeblendet oder mit Annäherungswerten (schraffiert) dargestellt.

**Einkommensverteilung**

**G\_4.3**

nach steuerbarem Einkommen - Einzelntarif 2021



Aus Datenschutzgründen sind die Werte für die Wohnsiedlung möglicherweise ausgeblendet oder mit Annäherungswerten (schraffiert) dargestellt.

## 4.2 Vermögen

### Vermögensverteilung Wohnsiedlung

T\_4.8

Anzahl Steuersubjekte nach Steuertarif, 2021

Vermögen	Grundtarif	Verheiratetentarif	Einelnterarif
0	51	13	10
1 bis 30 000	50	14	4
30 001 bis 70 000	17	11	0-3
70 001 bis 100 000	9	8	0-3
100 001 bis 200 000	21	13	4
200 001 bis 500 000	14	13	0-3
500 001 bis 1 000 000	8	15	0-3
1 000 001 bis 2 000 000	0-3	0-3	0-3
2 000 001 bis 3 000 000	0-3	0-3	0-3
3 000 001 und mehr	0-3	0-3	0-3

### Vermögensverteilung Wohnsiedlung

T\_4.9

Steuersubjekte nach Steuertarif in Prozent, 2021

Vermögen	Grundtarif	Verheiratetentarif	Einelnterarif
0	28 - 30	14 - 15	26 - 56
1 bis 30 000	28 - 29	15 - 16	10 - 22
30 001 bis 70 000	9 - 10	11 - 13	0 - 11
70 001 bis 100 000	5	8 - 9	0 - 11
100 001 bis 200 000	12	14 - 15	10 - 22
200 001 bis 500 000	8	14 - 15	0 - 11
500 001 bis 1 000 000	4 - 5	16 - 17	0 - 11
1 000 001 bis 2 000 000	0 - 1	0 - 2	0 - 11
2 000 001 bis 3 000 000	0 - 1	0 - 2	0 - 11
3 000 001 und mehr	0 - 1	0 - 2	0 - 11

**Vermögensverteilung Quartier****T\_4.10**

Anzahl Steuersubjekte nach Steuertarif, 2021

<b>Vermögen</b>	<b>Grundtarif</b>	<b>Verheiratetetarif</b>	<b>Eineltertarif</b>
0	2 119	422	151
1 bis 30 000	2 037	276	103
30 001 bis 70 000	1 253	207	60
70 001 bis 100 000	593	128	29
100 001 bis 200 000	1 048	304	81
200 001 bis 500 000	1 147	529	98
500 001 bis 1 000 000	564	445	55
1 000 001 bis 2 000 000	290	271	28
2 000 001 bis 3 000 000	90	87	4
3 000 001 und mehr	95	101	10

**Vermögensverteilung Quartier****T\_4.11**

Steuersubjekte nach Steuertarif in Prozent, 2021

<b>Vermögen</b>	<b>Grundtarif</b>	<b>Verheiratetetarif</b>	<b>Eineltertarif</b>
0	23	15	24
1 bis 30 000	22	10	17
30 001 bis 70 000	14	7	10
70 001 bis 100 000	6	5	5
100 001 bis 200 000	11	11	13
200 001 bis 500 000	12	19	16
500 001 bis 1 000 000	6	16	9
1 000 001 bis 2 000 000	3	10	5
2 000 001 bis 3 000 000	1	3	1
3 000 001 und mehr	1	4	2

**Vermögensverteilung Stadt Zürich****T\_4.12**

Anzahl Steuersubjekte nach Steuertarif, 2021

Vermögen	Grundtarif	Verheiratetentarif	Einelterntarif
0	40 935	9 390	3 557
1 bis 30 000	40 571	6 319	2 812
30 001 bis 70 000	23 053	4 466	1 520
70 001 bis 100 000	10 815	2 702	820
100 001 bis 200 000	19 596	6 792	1 702
200 001 bis 500 000	21 341	10 794	1 901
500 001 bis 1 000 000	10 797	7 325	962
1 000 001 bis 2 000 000	5 846	4 999	508
2 000 001 bis 3 000 000	1 884	1 868	136
3 000 001 und mehr	2 766	3 106	243

**Vermögensverteilung Stadt Zürich****T\_4.13**

Steuersubjekte nach Steuertarif in Prozent, 2021

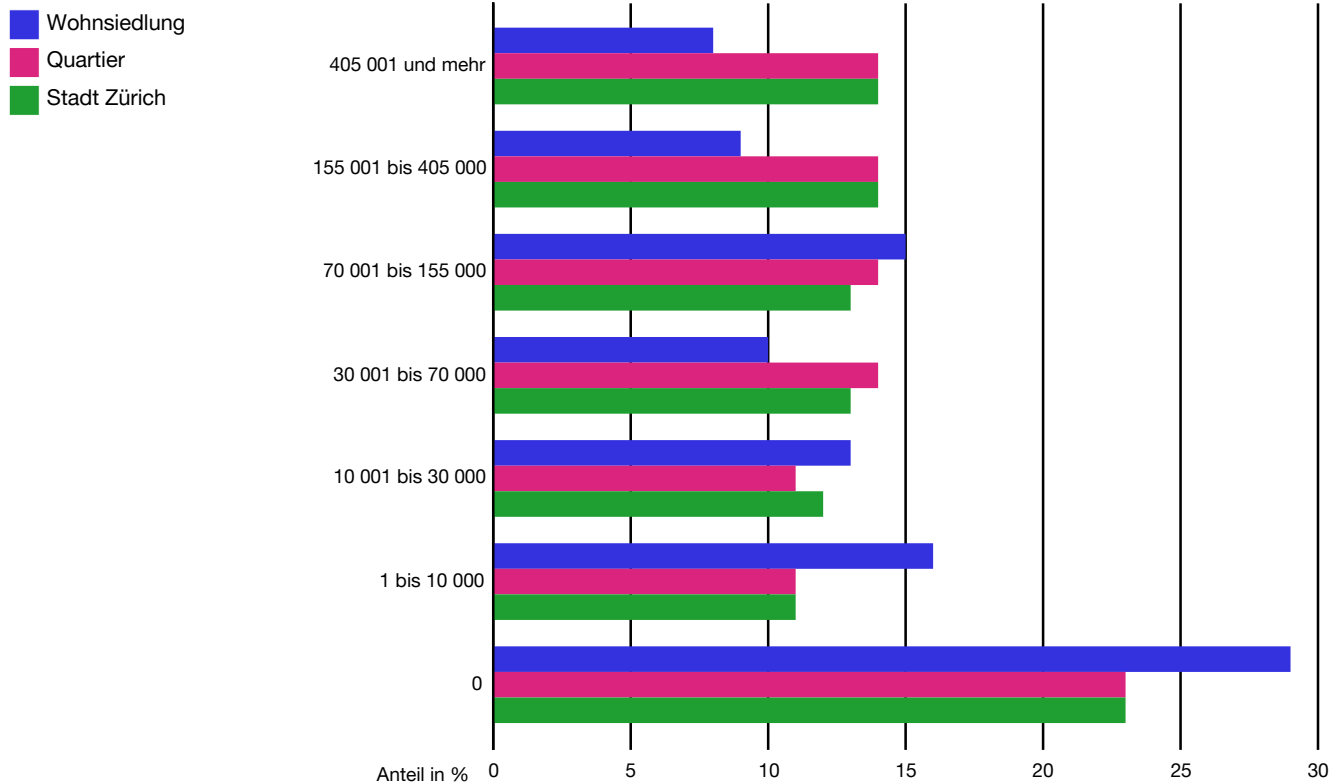
Vermögen	Grundtarif	Verheiratetentarif	Einelterntarif
0	23	16	25
1 bis 30 000	23	11	20
30 001 bis 70 000	13	8	11
70 001 bis 100 000	6	5	6
100 001 bis 200 000	11	12	12
200 001 bis 500 000	12	19	13
500 001 bis 1 000 000	6	13	7
1 000 001 bis 2 000 000	3	9	4
2 000 001 bis 3 000 000	1	3	1
3 000 001 und mehr	2	5	2

**Vermögen****T\_4.14**

nach Tarifgruppe, 2021

Einkommen	1. Quartil	Median	3. Quartil
<b>Grundtarif</b>			
Wohnsiedlung	0	18 000	108 000
Quartier	2 000	43 000	186 000
Stadt	2 000	40 000	189 500
<b>Verheiratetentarif</b>			
Wohnsiedlung	17 000	100 000	376 000
Quartier	29 000	217 500	684 000
Stadt	22 000	188 000	644 000
<b>Einelterntarif</b>			
Wohnsiedlung	()	()	()
Quartier	1 000	69 000	294 000
Stadt	0	47 000	221 000

nach steuerbarem Vermögen - Grundtarif, 2021

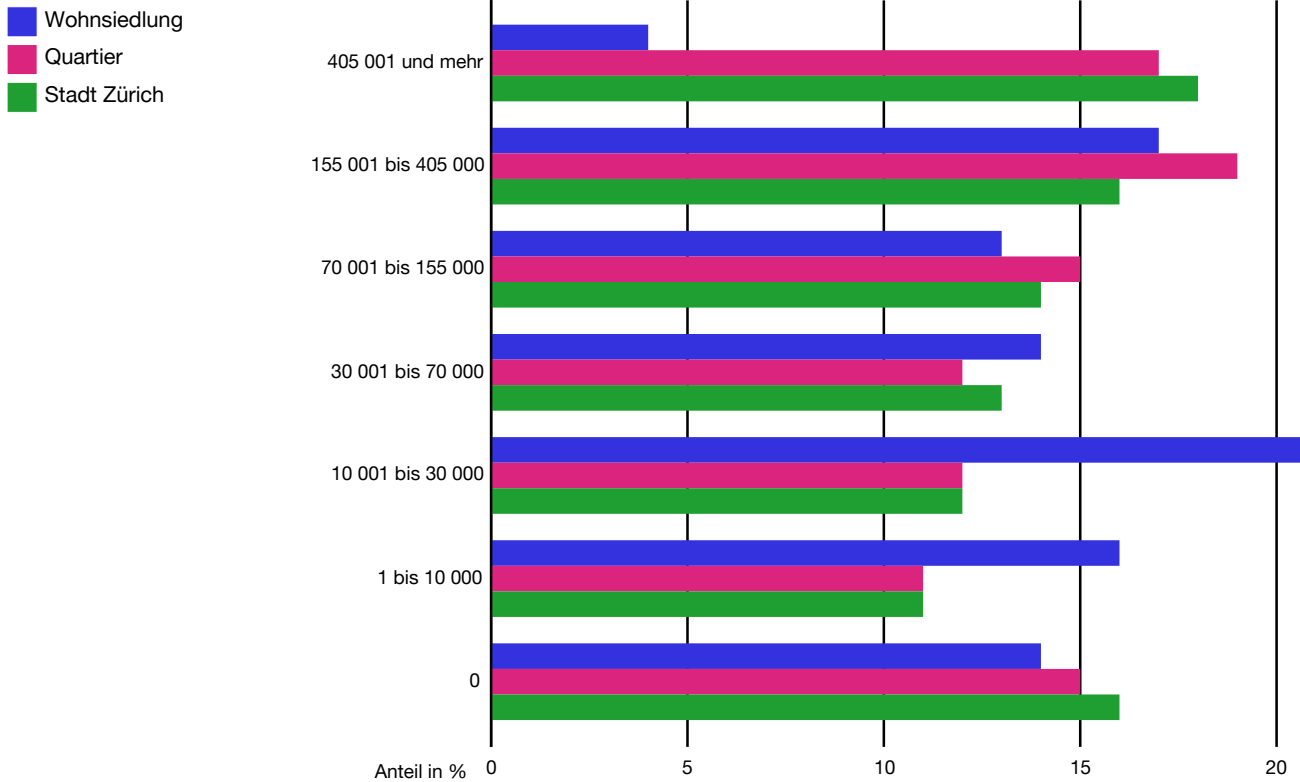


Aus Datenschutzgründen sind die Werte für die Wohnsiedlung möglicherweise ausgeblendet oder mit Annäherungswerten (schraffiert) dargestellt.

**Vermögensverteilung**

nach steuerbarem Vermögen - Verheiratetentarif, 2021

G\_4.6

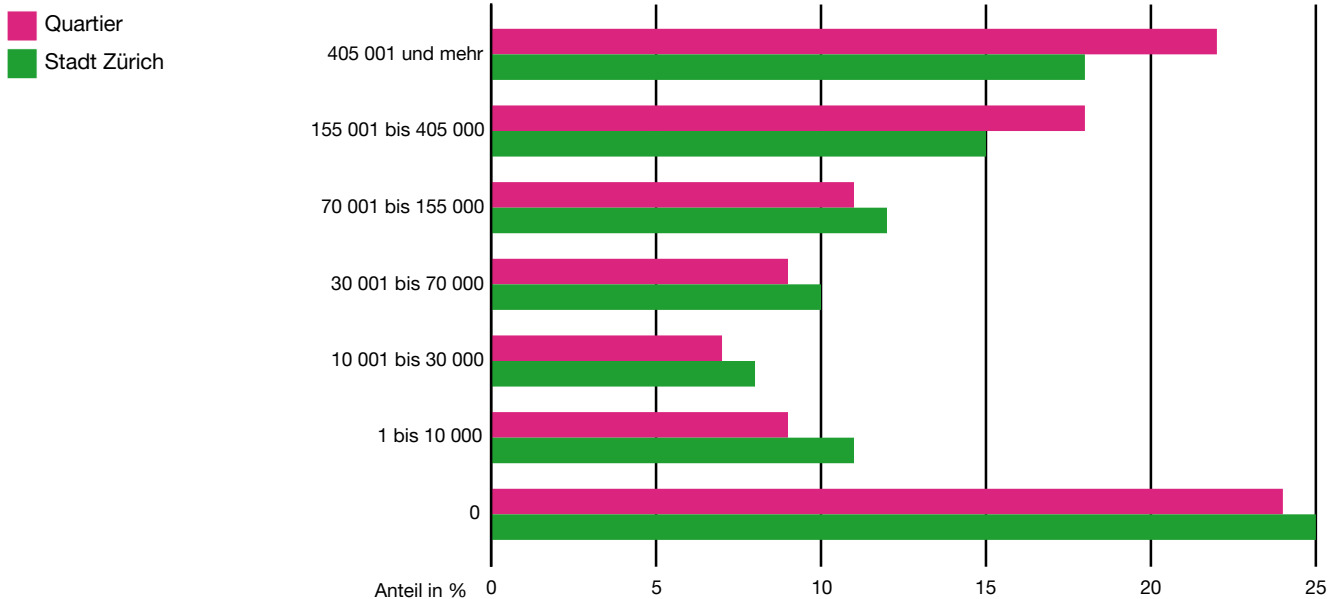


Aus Datenschutzgründen sind die Werte für die Wohnsiedlung möglicherweise ausgeblendet oder mit Annäherungswerten (schraffiert) dargestellt.

**Vermögensverteilung**

nach steuerbarem Vermögen - Einzelertarif, 2021

G\_4.7



Aus Datenschutzgründen sind die Werte für die Wohnsiedlung möglicherweise ausgeblendet oder mit Annäherungswerten (schraffiert) dargestellt.

# 5 Fahrzeuge

**153 Personenwagen sind in der Siedlung Oerlikon angemeldet. Davon ist der Benzinantrieb mit 63 Prozent am häufigsten.**

**Fahrzeuge Wohnsiedlung** T\_5.1  
nach Fahrzeugart, 2013–2023

Fahrzeugart	2013	2014	2015	2016	2017	2018	2019	2020	2021	2022	2023
Personenwagen	124	132	128	132	146	154	157	157	162	156	153
Motorräder	20	15	21	26	31	37	36	34	35	33	31
Sachtransportfahrzeuge	6	6	7	6	6	5	6	6	6	5	2
Motorfahrräder	2	3	2	2	3	3	4	2	1	1	1
Anhänger	5	4	2	4	3	2	2	2	1	1	1
Personentransportfahrzeuge	2	–	–	–	1	–	–	–	1	1	1
Übrige	–	1	1	2	2	–	–	–	–	–	–
Landwirtschaftsfahrzeuge	–	–	–	–	–	–	–	–	–	–	–
Industriefahrzeuge	–	–	–	–	–	–	–	–	–	–	–

**Personenwagen Wohnsiedlung** T\_5.2  
nach Antriebsart, 2013–2023

Antriebsart	2013	2014	2015	2016	2017	2018	2019	2020	2021	2022	2023
Benzin	89	92	87	90	103	107	103	95	102	97	96
Diesel	33	38	38	38	39	42	47	49	47	42	38
Hybrid	1	1	1	2	3	3	4	8	9	11	13
Elektrisch	–	–	1	1	–	–	–	2	1	3	5
Übrige/unbekannt	1	1	1	1	1	2	3	3	3	3	1

**Personenwagen Wohnsiedlung** T\_5.3  
nach Eigentümerart, 2013–2023

Eigentümerart	2013	2014	2015	2016	2017	2018	2019	2020	2021	2022	2023
Natürliche Person	118	126	122	124	135	142	145	144	150	145	145
Juristische Person	6	6	6	8	11	12	12	13	12	11	8

**Personenwagen pro Haushalt** T\_5.4  
2013–2023

Gebiet	2013	2014	2015	2016	2017	2018	2019	2020	2021	2022	2023
Wohnsiedlung	0,6	0,6	0,6	0,6	0,7	0,7	0,8	0,8	0,8	0,7	0,7
Quartier	0,1	0,1	0,1	0,1	0,1	0,1	0,1	0,1	0,1	0,1	0,1
Stadt Zürich	0,7	0,7	0,7	0,7	0,7	0,7	0,6	0,6	0,6	0,6	0,6

**Personenwagen pro volljähriger Einwohnerschaft****T\_5.5**

2013–2023

<b>Gebiet</b>	<b>2013</b>	<b>2014</b>	<b>2015</b>	<b>2016</b>	<b>2017</b>	<b>2018</b>	<b>2019</b>	<b>2020</b>	<b>2021</b>	<b>2022</b>	<b>2023</b>
Wohnsiedlung	0,3	0,4	0,3	0,3	0,4	0,4	0,4	0,4	0,4	0,4	0,4
Quartier	0,0	0,0	0,0	0,0	0,0	0,0	0,0	0,0	0,0	0,0	0,0
Stadt Zürich	0,4	0,4	0,4	0,4	0,4	0,4	0,4	0,4	0,4	0,4	0,4

# 6 Mietpreise

**Aus der Siedlung Oerlikon sind Mietpreise von 213 Wohnungen in die Mietpreiserhebung eingeflossen. Davon sind die meisten Angaben von 3-Zimmerwohnungen. Der Median liegt dort bei 1 197 Franken und somit unter dem Median der Stadt Zürich.**

## Median Netto-Mietpreise (in Fr.)

T\_6.1

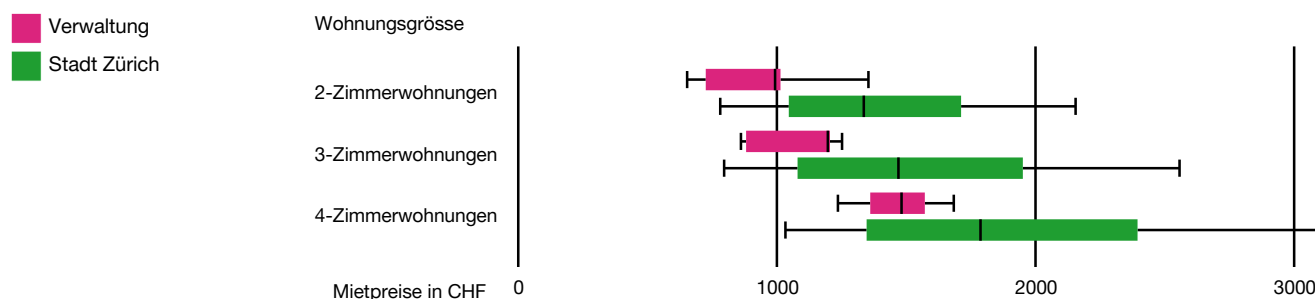
nach Wohnungsgrösse, 2022

Wohnungsgrösse	Verwaltung	MPE	Konfidenzintervalle
2-Zimmer-Wohnungen	993	1 336	[1310–1360]
3-Zimmer-Wohnungen	1 197	1 470	[1451–1495]
4-Zimmer-Wohnungen	1 482	1 787	[1758–1800]
5 + Zimmer-Wohnungen	1 737	–	–

## Bandbreite Netto-Mietpreise (in Fr.)

G\_6.1

nach Wohnungsgrösse, 2022



## Median Netto-Mietpreise (in Fr.)

T\_6.2

nach Mietvertragsdauer 2-Zimmer-Wohnungen, 2022

Marktkennzahl	Verwaltung	MPE	Konfidenzintervall
Neubau bis 2 Jahre	–	1 950	[1821–2080]
Neubezug bis 2 Jahre	1 014	1 523	[1500–1560]
Bestand Mietverträge 2–10 Jahre	954	1 377	[1339–1405]
Bestand Mietverträge 11–20 Jahre	1 014	1 143	[1096–1160]
Bestand Mietverträge über 20 Jahre	742	1 005	[950–1067]

### Median Netto-Mietpreise (in Fr.)

T\_6.3

nach Mietvertragsdauer 3-Zimmer-Wohnungen, 2022

Marktkennzahl	Verwaltung	MPE	Konfidenzintervall
Neubau bis 2 Jahre	–	2 423	[1951–2653]
Neubezug bis 2 Jahre	926	1 750	[1700–1830]
Bestand Mietverträge 2–10 Jahre	1 181	1 589	[1556–1629]
Bestand Mietverträge 11-20 Jahre	1 205	1 297	[1263–1340]
Bestand Mietverträge über 20 Jahre	1 197	1 069	[1048–1099]

### Median Netto-Mietpreise (in Fr.)

T\_6.4

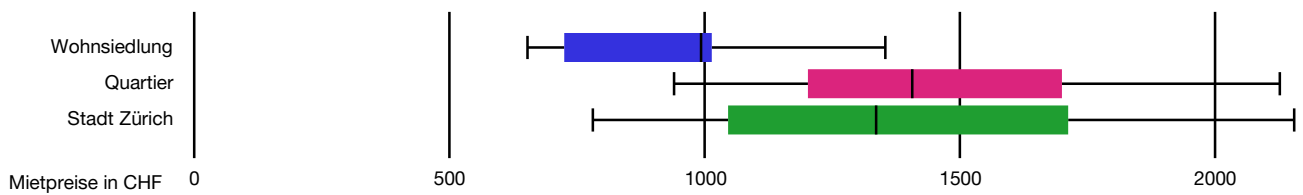
nach Mietvertragsdauer 4-Zimmer-Wohnungen, 2022

Marktkennzahl	Verwaltung	MPE	Konfidenzintervall
Neubau bis 2 Jahre	–	2 826	[2514–3109]
Neubezug bis 2 Jahre	1 397	2 121	[2029–2229]
Bestand Mietverträge 2–10 Jahre	1 377	1 950	[1920–1983]
Bestand Mietverträge 11-20 Jahre	1 482	1 591	[1556–1636]
Bestand Mietverträge über 20 Jahre	1 704	1 362	[1302–1403]

### Bandbreite Netto-Mietpreise (in Fr.) 2-Zimmerwohnungen

G\_6.2

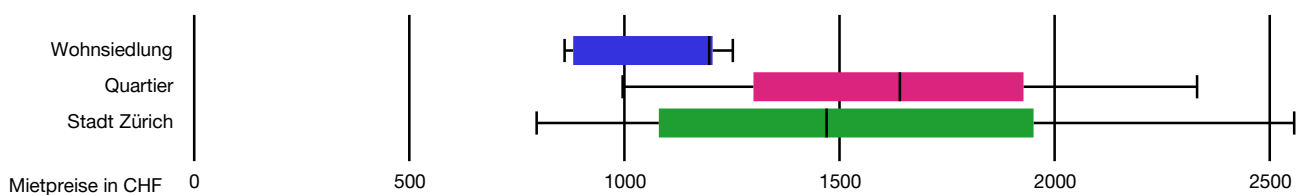
2022



### Bandbreite Netto-Mietpreise (in Fr.) 3-Zimmerwohnungen

G\_6.3

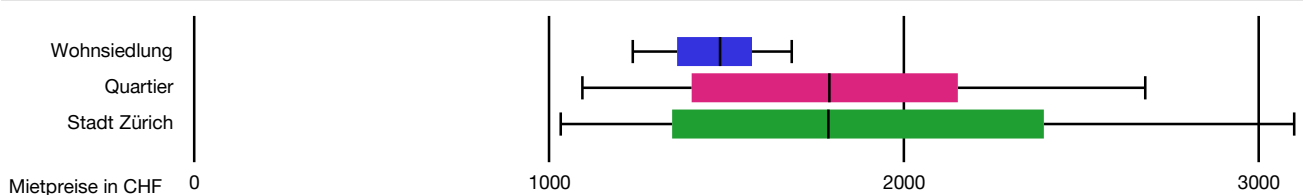
2022



### Bandbreite Netto-Mietpreise (in Fr.) 4-Zimmerwohnungen

G\_6.4

2022



# 7 Alle Siedlungen im Vergleich

## Siedlungsübersicht

T\_7.1

nach Einwohnerschaftszahlen, 2023

Siedlung	Personen	Frauen	Männer	Ausländer*innen-Anteil (%)
<b>Total</b>	<b>784</b>	<b>392</b>	<b>392</b>	<b>19,6</b>
Affoltern	254	113	141	27,2
<b>Oerlikon</b>	<b>530</b>	<b>279</b>	<b>251</b>	<b>16,0</b>

## Siedlungsübersicht

T\_7.2

nach Wohnungszahlen, 2023

Siedlung	Wohnungen	1-Zimmer-Wohnung	2-Zimmer-Wohnung	3-Zimmer-Wohnung	4-Zimmer-Wohnung	5-Zimmer-Wohnung	6-und-mehr-Zimmer-Wohnung
<b>Total</b>	<b>318</b>	-	<b>50</b>	<b>103</b>	<b>115</b>	<b>47</b>	<b>3</b>
Affoltern	102	-	2	36	51	13	-
<b>Oerlikon</b>	<b>216</b>	-	<b>48</b>	<b>67</b>	<b>64</b>	<b>34</b>	<b>3</b>

# Glossar

## Abfragetool MPE

Die Detaildaten sowie die Konfidenzintervalle der Mietpreiserhebung 2022 sind auf einem Abruf tool verfügbar, das erreichbar ist unter: [stadt-zuerich.ch/statistik](http://stadt-zuerich.ch/statistik)

## Fahrzeuge

Fahrzeuge werden an der Adresse der Fahrzeughalterin / des Fahrzeughalters oder eines Betriebes gezählt. Als Grundgesamtheit werden die Fahrzeuge mit den normalen Schilder berücksichtigt, daher zum Beispiel ohne Ausnahme-, Befristete-, Händler-, Zoll- oder Diplomaten-schilder. Unter übrigen Fahrzeugen sind Autobusse, Autocars, Landwirtschaftsfahrzeuge, Lastwagen, Industriefahrzeuge und übrige Personen- und Sachtransportfahrzeuge zusammengefasst.

## Familie

Statistik Stadt Zürich verwendet ab 2013 eine zeitgemässe neue Familiendefinition. Als Familie gelten alle Personen, die in der gleichen Wohnung leben und in einer direkten oder indirekten familiären Beziehung (Eltern/Kind- oder Zivilstandbeziehung) zueinander stehen. Dazu zählen Ehepaare und eingetragene Paare mit oder ohne Kind (ern), Paare mit Kindern, alleinerziehende Elternteile mit Kindern, Generationenfamilien (mindestens ein Grosseelternteil ist dabei) und übrige Familienverbände.

## Fluktuationsrate

Die Fluktuationsrate wird wie folgt berechnet:

Fluktuationsrate = mittlere Bewegungen / mittleren Bestand

mittlere Bewegungen = (Zuziehende in das Gebiet + Wegziehende aus dem Gebiet) / 2

mittlerer Bestand = (Bestand anfangs Jahr + Bestand Ende Jahr) / 2

Die Fluktuationsrate hängt von der Gebietsgrösse ab. Grundsätzlich ist die Fluktuationsrate für kleine Gebiete höher als für grosse. Daher können die Fluktuationsraten von Wohnsiedlung, Quartier und Stadt Zürich nicht direkt miteinander verglichen werden.

## Haushalt

Zu einem Haushalt zählen alle Personen, welche zusammen in der gleichen Wohnung leben. Dazu wird für Personen der wirtschaftliche Wohnsitzbegriff verwendet. Seit der Umsetzung der Registerharmonisierung in den Jahren 2010 bis 2012 wird in den Einwohnerregistern pro Person sowohl der eidgenössische Gebäudeidentifikator (EGID) als auch der eidgenössische Wohnungsidentifikator (EWID) geführt. Personen mit gleichem EGID und EWID bilden

einen Haushalt. Eine Ausnahme bilden dabei Personen, welche nicht eindeutig einer Wohnung zugewiesen werden können und Personen, welche in einem Kollektivhaushalt (üblicherweise Alters- und Wohnheime) gemeldet sind.

## Herkunftsregion

**Nordeuropa:** Dänemark, Finnland, Island, Norwegen, Schweden

**Osteuropa:** Belarus, Estland, Lettland, Litauen, Moldova, Russland, Ukraine

**Zentraleuropa:** Deutschland, Liechtenstein, Polen, Slowakei, Tschechische Republik, Ungarn, Österreich

**Westeuropa:** Belgien, Frankreich, Grossbritannien, Irland, Luxemburg, Monaco, Niederlande

**Südwesteuropa:** Andorra, Portugal, Spanien

**Südeuropa:** Griechenland, Italien, Malta, San Marino, Türkei, Zypern

**Südosteuropa:** Albanien, Bosnien und Herzegowina, Bulgarien, Kosovo (kann auf der Karte K\_3.1 nicht dargestellt werden), Kroatien, Mazedonien, Montenegro, Nordmazedonien, Rumänien, Serbien, Slowenien

**Rest der Welt:** Alle aussereuropäischen Staaten

## Konfidenzintervall (MPE)

Die geschätzten Preise sind mit 95%-Konfidenzintervallen unterlegt. Diese bezeichnen den Bereich, der bei unendlicher Wiederholung eines Zufallsexperiments mit einer Wahrscheinlichkeit von 95 Prozent den wahren Wert der Grundgesamtheit einschliesst. In der MPE liegen die 95%-Konfidenzintervalle gesamtstädtisch ungefähr bei +/-2 Prozent der ausgewiesenen Medianpreise und Mittelwerte. Bei kleineren Raumeinheiten (z.B. Quartiere) sind die Unsicherheiten höher; die Konfidenzintervalle der ausgewiesenen Werte liegen im Bereich von 4 bis 8 Prozent und können unter Umständen bis gegen 20 Prozent steigen.

## Median

Der Median ist der Wert, der eine Verteilung in zwei gleich grosse Hälften teilt, d.h. die Hälfte der Steuerpflichtigen hat ein höheres, die andere Hälfte ein tieferes Einkommen / Vermögen.

## Mietpreiserhebung (MPE)

Die Mietpreiserhebung (MPE) gibt die geschätzten Mietpreise in der Stadt Zürich per Stichmonat April 2022 wieder. Die Erhebung umfasst zwei Schichten: zum einen eine nicht-repräsentative Stichprobe, die quartalsweise erhoben wird, zum anderen eine zusätzliche Zufallsstichprobe, mit welcher die notwendige Repräsentativität garantiert wird. Die Resultate beziehen sich ausschliesslich auf die Grössenklassen der 2-, 3- und 4-Zimmer-Wohnungen, die über 80 Prozent des Mietwohnungsbestandes abdecken. Vgl. auch den publizierten Methodikbericht.

## Nutzungsart

Die Bestimmung der Nutzungsart der Wohnungen basiert auf der Verbindung des Wohnungsregisters mit dem Bevölkerungsregister. Im Rahmen der jährlichen Leer- und Zweitwohnungszählung werden die Angaben ergänzt. Da keine Meldepflicht für Wohnnutzungen besteht, basieren gewisse Zuordnungen, beispielsweise die Zweitwohnungszahl, auf einer Vermutung (umgesetzt als algorithmische Festlegung bei fehlender Information). Die Angaben sind daher als Schätzung zu verstehen.

**Standardwohnung:** Bei Standardwohnungen handelt es sich um Wohnungen mit Kocheinrichtung, welche gemäss Einwohnerregister von einem Privathaushalt bewohnt sind.

**Alters- oder Pflegewohnung:** Wohnungen in Alters- oder Pflegeheimen, oder Wohnungen, welche gemäss Deklaration der Liegenschaftsverwaltung als Alterswohnungen genutzt werden.

**Wochenaufenthalterwohnung:** Wohnungen, welche gemäss Einwohnerregister nur von Wochenaufenthalter\*innen bewohnt sind.

**Wohnung für Studierende:** Wohnungen, welche gemäss Deklaration der Liegenschaftsverwaltung als Studentenwohnung oder als Notwohnung zur Verfügung stehen.

**Privathaushalt im gleichen Gebäude:** Wohnungen, welche durch einen Privathaushalt belegt sind, der im gleichen Gebäude eine weitere Wohnung nutzt.

**Personalwohnung:** Wohnungen, welche für ausschliesslich für Personal bereitstehen oder als Dienstwohnung genutzt werden.

**Wohnung für Asylsuchende:** Wohnungen, die gemäss Deklaration der Liegenschaftsverwaltung von Asylsuchenden oder anderen nicht meldepflichtigen Bewohnenden bewohnt werden.

**Zweitwohnung (unbewirtschaftet):** Wohnungen, welche gemäss Deklaration der Liegenschaftsverwaltung oder gemäss Einwohnerregister als Zweitwohnung genutzt werden. Dazu zählen auch Wohnungen, für welche im Einwohnerregister seit über zwei Jahren keine Bewohnende bekannt sind. Bewirtschaftete Wohnungen sind hier ausgeklammert.

**Bewirtschaftete Wohnung:** Möblierte Wohnungen, die meist professionell bewirtschaftet und auch für eine kürzere Zeit vermietet werden (Apartments). Es ist uner-

heblich, ob die Apartments geschäftlich oder für Urlaub benutzt werden. Ab 4 Monaten besteht für die Bewohnenden eine Meldepflicht beim Bevölkerungsamt.

**Leer oder unbekannt bis 2 Jahre:** Wohnungen, welche gemäss Einwohnerregister unbewohnt sind und keinem der anderen Wohnungstypen zugeordnet werden können.

**Baulich bedingt unbewohnbar:** Wohnungen, die aufgrund aktiver Bauprojekte (Umbau/Renovation) oder aufgrund eines bevorstehenden Abbruchs aktuell unbewohnt sind.

## Personenalter

Das Alter bezeichnet die Zahl der vollendeten Altersjahre. Bei den Beständen wird das Alter zum Zeitpunkt der Erhebung (Jahresende) ermittelt, bei den Bewegungen (Zuzug, Wegzug, Umzug, Heirat, Tod) wird es auf den Zeitpunkt der Bewegung berechnet.

## Quartile, 1. und 3.

**1. Quartil:** Der Wert, für den gilt: 25 % der Werte sind kleiner als das 1. Quantil, 75 % sind grösser.

**3. Quartil:** Der Wert, für den gilt: 75 % der Werte sind kleiner als das 3. Quantil, 25 % sind grösser.

## Steuerbares Einkommen natürlicher Personen

Beim steuerbaren Einkommen handelt es sich um die steuerbaren Bruttoeinkünfte abzüglich den Gewinnungskosten, den allgemeinen Abzügen sowie den Sozialabzügen. Auswertungen zum steuerbaren Einkommen werden nur dargestellt, wenn pro Siedlung und Steuertarif mindestens 10 Steuerpflichtige vorkommen.

## Steuerbares Vermögen natürlicher Personen

Dieses entspricht dem Total der Vermögenswerte abzüglich der Schulden. Auswertungen zum steuerbaren Vermögen werden nur dargestellt, wenn pro Siedlung und Steuertarif mindestens 10 Steuerpflichtige vorkommen.

## Steuerpflicht in der Stadt Zürich, natürliche Personen

Natürliche Personen sind auf Grund persönlicher Zugehörigkeit steuerpflichtig, wenn sie ihren steuerrechtlichen Wohnsitz oder Aufenthalt in der Stadt Zürich haben. Einen steuerrechtlichen Wohnsitz in der Stadt hat eine Person, wenn sie sich hier mit der Absicht dauernden Verbleibens aufhält (Primärsteuerpflichtige). Quellenbesteuerte Personen sind von dieser Statistik nur dann erfasst, wenn sie der ergänzenden oder nachträglichen Veranlagung unterliegen.

## **Steuertarife**

**Grundtarif:** Steuertarif für alleinstehende Personen.

**Verheiratetentarif:** Für Ehegatten, die in rechtlich und tatsächlich ungetrennter Ehe leben.

**Einelterntarif:** Für verwitwete, gerichtlich oder tatsächlich getrennt lebende, geschiedene und ledige Steuerpflichtige, die mit minderjährigen Kindern oder volljährigen Kindern, welche in der beruflichen Ausbildung stehen und deren Unterhalt die Steuerpflichtigen zur Hauptsache bestreiten, zusammenleben.

## **Wohnbevölkerung, wirtschaftliche**

Den wirtschaftlichen Wohnsitz hat eine Person in der Gemeinde, in der sie sich die meiste Zeit aufhält, deren Infrastruktur sie hauptsächlich beansprucht und von der aus sie den Weg zur täglichen Arbeit oder Schule aufnimmt. Zur wirtschaftlichen Wohnbevölkerung gehören auch Wochenaufenthalter\*innen und Kurzaufenthalter\*innen.

## **Wohnung**

Eine Wohnung ist eine in sich abgeschlossene Einheit (Gesamtheit der Räume) innerhalb eines Gebäudes und dient der Unterbringung eines oder mehrerer Privathaushalte. Sie kann sich auf einem Geschoss befinden oder, wie zum Beispiel bei einem Einfamilienhaus oder einer Maisonette, auf mehrere Geschosse verteilt sein. Eine Wohnung muss eine Kocheinrichtung, eine Wasserversorgung und eine Heizung haben und über einen eigenen Zugang verfügen.

## **Wohnungsfläche**

Als Wohnungsfläche gilt die Fläche sämtlicher Räume (bewohnbare Fläche), abzüglich Wandquerschnitten. Es sind dies Wohn- und Schlafzimmer, Küche, Kochnische, Badezimmer, Toiletten, Abstellräume, Gänge. Ausser Betracht fallen bei der Berechnung zusätzliche separate Wohnräume (z.B. Einzelzimmer), offene Balkone und Terrassen sowie nicht bewohnbare Keller- und Dachgeschossräume. Wo keine genauen Flächen ermittelt werden können, sind Schätzwerte (Länge x Breite) erfasst.

## **Zimmerzahl**

Die Zimmerzahl umfasst die Anzahl Zimmer innerhalb einer Wohnung. Darin enthalten sind alle Wohnräume wie Wohn- und Schlafzimmer. Nicht gezählt werden Küche, Badezimmer, Toiletten, Abstellräume, Gänge sowie zusätzliche Wohnräume ausserhalb der Wohnung. Halbe Zimmer werden nicht berücksichtigt.

## Tabellen

T_2.1	Wohnungsbestand nach Zimmerzahl, 2023	5
T_2.2	Wohnungsbestand in Prozent nach Zimmerzahl, 2023	5
T_2.3	Durchschnittliche Wohnungsfläche (m <sup>2</sup> ) <sup>1</sup> nach Zimmerzahl, 2023	5
T_2.4	Durchschnittlicher Wohnflächenkonsum (m <sup>2</sup> /Person) <sup>1</sup> nach Zimmerzahl, 2023	6
T_2.5	Belegungsquote (Personen/Wohnung) <sup>1</sup> nach Zimmerzahl, 2023	6
T_2.6	Anzahl Wohnungen nach Nutzungsart, 2023	6
T_3.1	Einwohnerschaft Wohnsiedlung nach Herkunft, 2013-2023	7
T_3.2	Einwohnerschaft nach Herkunft, 2023	7
T_3.3	Einwohnerschaft Wohnsiedlung nach Herkunftsregion in Prozent, 2013-2023	8
T_3.4	Einwohnerschaft Wohnsiedlung nach Staatsangehörigkeit, 2013-2023	10
T_3.5	Altersstruktur Wohnsiedlung Anzahl Personen, gruppiert, 2013-2023	11
T_3.6	Altersstruktur Anzahl Personen, gruppiert in Prozent, 2023	11
T_3.7	Altersstruktur Wohnsiedlung Anzahl Personen nach Altersklassen, 2013-2023	12
T_3.8	Haushaltsstruktur Wohnsiedlung Personen nach Haushaltstyp, 2013-2023	13
T_3.9	Haushaltsstruktur Wohnsiedlung Haushalte nach Haushaltstyp, 2013-2023	13
T_3.10	Haushaltsstruktur Personen nach Haushaltstyp in Prozent, 2023	15
T_3.11	Haushaltsstruktur Wohnsiedlung nach Personentyp, 2013-2023	16
T_3.12	Anzahl Haushalte Wohnsiedlung nach Haushaltsgrösse und Zimmerzahl, 2023	16
T_3.13	Erwerb des Schweizer Bürgerrechts in Prozent, 2013-2023	17
T_3.14	Fluktuationsquote <sup>1</sup> 2013-2023	18
T_3.15	Aufenthaltsdauer <sup>1</sup> 2023	19
T_4.1	Einkommensverteilung Wohnsiedlung Anzahl Steuersubjekte nach Steuertarif, 2021	20
T_4.2	Einkommensverteilung Wohnsiedlung Steuersubjekte nach Steuertarif in Prozent, 2021	20
T_4.3	Einkommensverteilung Quartier Anzahl Steuersubjekte nach Steuertarif, 2021	21
T_4.4	Einkommensverteilung Quartier Steuersubjekte nach Steuertarif in Prozent, 2021	21
T_4.5	Einkommensverteilung Stadt Zürich Anzahl Steuersubjekte nach Steuertarif, 2021	22
T_4.6	Einkommensverteilung Stadt Zürich Steuersubjekte nach Steuertarif in Prozent, 2021	22
T_4.7	Einkommen nach Tarifgruppe, 2021	22
T_4.8	Vermögensverteilung Wohnsiedlung Anzahl Steuersubjekte nach Steuertarif, 2021	25
T_4.9	Vermögensverteilung Wohnsiedlung Steuersubjekte nach Steuertarif in Prozent, 2021	25
T_4.10	Vermögensverteilung Quartier Anzahl Steuersubjekte nach Steuertarif, 2021	26
T_4.11	Vermögensverteilung Quartier Steuersubjekte nach Steuertarif in Prozent, 2021	26
T_4.12	Vermögensverteilung Stadt Zürich Anzahl Steuersubjekte nach Steuertarif, 2021	27
T_4.13	Vermögensverteilung Stadt Zürich Steuersubjekte nach Steuertarif in Prozent, 2021	27
T_4.14	Vermögen nach Tarifgruppe, 2021	27
T_5.1	Fahrzeuge Wohnsiedlung nach Fahrzeugart, 2013–2023	30
T_5.2	Personenwagen Wohnsiedlung nach Antriebsart, 2013–2023	30
T_5.3	Personenwagen Wohnsiedlung nach Eigentümerart, 2013–2023	30
T_5.4	Personenwagen pro Haushalt 2013–2023	30
T_5.5	Personenwagen pro volljähriger Einwohnerschaft 2013–2023	31
T_6.1	Median Netto-Mietpreise (in Fr.) nach Wohnungsgrösse, 2022	32
T_6.2	Median Netto-Mietpreise (in Fr.) nach Mietvertragsdauer 2-Zimmer-Wohnungen, 2022	32

T_6.3	Median Netto-Mietpreise (in Fr.) nach Mietvertragsdauer 3-Zimmer-Wohnungen, 2022	33
T_6.4	Median Netto-Mietpreise (in Fr.) nach Mietvertragsdauer 4-Zimmer-Wohnungen, 2022	33
T_7.1	Siedlungsübersicht nach Einwohnerschaftszahlen, 2023	34
T_7.2	Siedlungsübersicht nach Wohnungszahlen, 2023	34

## Grafiken

G_3.1	Ausländer*innen-Anteil 2013-2023	8
G_3.2	Einwohnerschaft nach Herkunftsregion in Prozent, 2023	8
G_3.3	Altersstruktur Wohnsiedlung gruppiert, 2013-2023	11
G_3.4	Altersstruktur Wohnsiedlung nach Geschlecht, 2023	12
G_3.5	Haushaltsstruktur Personen nach Haushaltstyp, 2023	15
G_4.1	Einkommensverteilung nach steuerbarem Einkommen - Grundtarif, 2021	23
G_4.2	Einkommensverteilung nach steuerbarem Einkommen - Verheiratetentarif, 2021	24
G_4.3	Einkommensverteilung nach steuerbarem Einkommen - Einzelnerntarif 2021	24
G_4.5	Vermögensverteilung nach steuerbarem Vermögen - Grundtarif, 2021	28
G_4.6	Vermögensverteilung nach steuerbarem Vermögen - Verheiratetentarif, 2021	29
G_4.7	Vermögensverteilung nach steuerbarem Vermögen - Einzelnerntarif, 2021	29
G_6.1	Bandbreite Netto-Mietpreise (in Fr.) nach Wohnungsgrösse, 2022	32
G_6.2	Bandbreite Netto-Mietpreise (in Fr.) 2-Zimmerwohnungen 2022	33
G_6.3	Bandbreite Netto-Mietpreise (in Fr.) 3-Zimmerwohnungen 2022	33
G_6.4	Bandbreite Netto-Mietpreise (in Fr.) 4-Zimmerwohnungen 2022	33

**Mehr Zahlen und Fakten  
finden Sie unter  
stadt-zuerich.ch/statistik**

