



Siedlungsbericht 2023

GISA Affoltern



Zeichenerklärung

- Ein Strich (-) an Stelle einer Zahl bedeutet, dass nichts vorkommt (kein Fall, kein Betrag usw.).
- 0 oder 0,0 Eine Null (0 oder 0,0 usw.) bedeutet eine Grösse, die kleiner ist als die Hälfte der verwendeten Zählseinheit.
- () Leere runde Klammern () bedeuten, dass die Zahl aus Datenschutzgründen nicht angezeigt werden kann.

Siedlungsbericht 2023

Herausgeberin

Stadt Zürich

Statistik

Napfgasse 6

8001 Zürich

T +41 44 412 08 00

statistik@zuerich.ch

stadt-zuerich.ch/statistik

24.04.2024

Fotographie

GISA

Inhalt

1	Übersicht	4
2	Wohnungsbestand	5
3	Einwohnerschaft	7
4	Einkommen und Vermögen	20
5	Fahrzeuge	30
6	Mietpreise	32
7	Alle Siedlungen im Vergleich	34
	Glossar	35

1 Übersicht

Die Siedlung Affoltern befindet sich im Quartier Affoltern. Sie wurde 1929 erbaut und umfasst 68 Wohngebäude.

Umgebungsplan
der Wohnsiedlung

K_1.1



2 Wohnungsbestand

Die Siedlung Affoltern umfasst 102 Wohnungen. Davon sind 50 Prozent 4-Zimmer-Wohnungen und 35 Prozent 3-Zimmer-Wohnungen. Der durchschnittliche Wohnflächenkonsum in der Wohnsiedlung liegt bei 31 Quadratmetern pro Person. Dies ist weniger als der städtische Durchschnitt von 40 Quadratmetern pro Person.

Wohnungsbestand				T_2.1
nach Zimmerzahl, 2023				
Zimmerzahl	Wohnsiedlung	Quartier	Stadt Zürich	
Total	102	12 380	233 903	
1-Zimmer-Wohnung	–	887	27 742	
2-Zimmer-Wohnung	2	2 368	54 839	
3-Zimmer-Wohnung	36	4 473	82 857	
4-Zimmer-Wohnung	51	3 589	48 860	
5-Zimmer-Wohnung	13	831	13 522	
6-und-mehr-Zimmer-Wohnung	–	232	6 083	

Wohnungsbestand in Prozent				T_2.2
nach Zimmerzahl, 2023				
Zimmerzahl	Wohnsiedlung	Quartier	Stadt Zürich	
Total	100,0	100,0	100,0	
1-Zimmer-Wohnung	–	7,2	11,9	
2-Zimmer-Wohnung	2,0	19,1	23,4	
3-Zimmer-Wohnung	35,3	36,1	35,4	
4-Zimmer-Wohnung	50,0	29,0	20,9	
5-Zimmer-Wohnung	12,7	6,7	5,8	
6-und-mehr-Zimmer-Wohnung	–	1,9	2,6	

Durchschnittliche Wohnungsfläche (m²)¹				T_2.3
nach Zimmerzahl, 2023				
Zimmerzahl	Wohnsiedlung	Quartier	Stadt Zürich	
1-Zimmer-Wohnung	–	35,9	34,0	
2-Zimmer-Wohnung	50,0	59,3	58,4	
3-Zimmer-Wohnung	65,2	77,4	77,2	
4-Zimmer-Wohnung	87,1	100,9	102,0	
5-Zimmer-Wohnung	100,8	124,5	131,7	
6-und-mehr-Zimmer-Wohnung	–	179,2	187,6	

¹ Nur Wohnflächen von «statistischen» Wohnungen (Wohnungen mit Kocheinrichtung) berücksichtigt.

Durchschnittlicher Wohnflächenkonsum (m²/Person)¹**T_2.4**

nach Zimmerzahl, 2023

Zimmerzahl	Wohnsiedlung	Quartier	Stadt Zürich
Total	31,4	37,0	39,5
1-Zimmer-Wohnung	–	31,5	29,9
2-Zimmer-Wohnung	33,3	44,9	44,0
3-Zimmer-Wohnung	32,5	38,3	39,7
4-Zimmer-Wohnung	30,5	33,5	36,3
5-Zimmer-Wohnung	32,7	35,9	41,2
6-und-mehr-Zimmer-Wohnung	–	52,0	55,2

¹ Nur Wohnflächen von «statistischen» Wohnungen (Wohnungen mit Kocheinrichtung) berücksichtigt.**Belegungsquote (Personen/Wohnung)¹****T_2.5**

nach Zimmerzahl, 2023

Zimmerzahl	Wohnsiedlung	Quartier	Stadt Zürich
1-Zimmer-Wohnung	–	1,1	1,2
2-Zimmer-Wohnung	1,5	1,3	1,3
3-Zimmer-Wohnung	2,0	2,0	1,9
4-Zimmer-Wohnung	2,8	3,0	2,8
5-Zimmer-Wohnung	2,9	3,5	3,2
6-und-mehr-Zimmer-Wohnung	–	3,3	3,4

¹ Nur belegte Wohnungen mit Kocheinrichtungen berücksichtigt.**Anzahl Wohnungen****T_2.6**

nach Nutzungsart, 2023

Nutzungsart	Wohnsiedlung	Quartier	Stadt Zürich
Total	102	12 380	233 903
Standardwohnung	84	11 102	200 877
Alters- oder Pflegewohnung	–	215	4 326
Wochenaufenthalterwohnung	14	315	5 497
Wohnung für Studierende	–	48	1 360
Privathaushalt im gleichen Gebäude	–	22	1 068
Personalwohnung	–	49	1 213
Wohnung für Asylsuchende	–	1	530
Zweitwohnung (unbewirtschaftet)	–	83	2 993
Bewirtschaftete Wohnung	–	41	4 711
Leer oder unbekannt bis 2 Jahre	3	379	8 869
Baulich bedingt unbewohnbar	1	125	2 459

3 Einwohnerschaft

In der Siedlung Affoltern wohnten Ende 2023 insgesamt **254 Personen**. Davon waren **73 Prozent Schweizer*innen**. Die am stärksten vertretene Altersgruppe sind die **18–39-Jährigen**, gefolgt von den **40–64-Jährigen**. Sie machen **zusammen 81 Prozent** aus.

3.1 Herkunft

Einwohnerschaft Wohnsiedlung T_3.1
nach Herkunft, 2013–2023

Jahr	Total	Schweizer*innen	Ausländer*innen	Ausländer*innen-Anteil (%)
2023	254	185	69	27,2
2022	265	178	87	32,8
2021	257	179	78	30,4
2020	262	194	68	26,0
2019	249	191	58	23,3
2018	238	193	45	18,9
2017	245	205	40	16,3
2016	251	219	32	12,7
2015	252	223	29	11,5
2014	260	222	38	14,6
2013	256	216	40	15,6

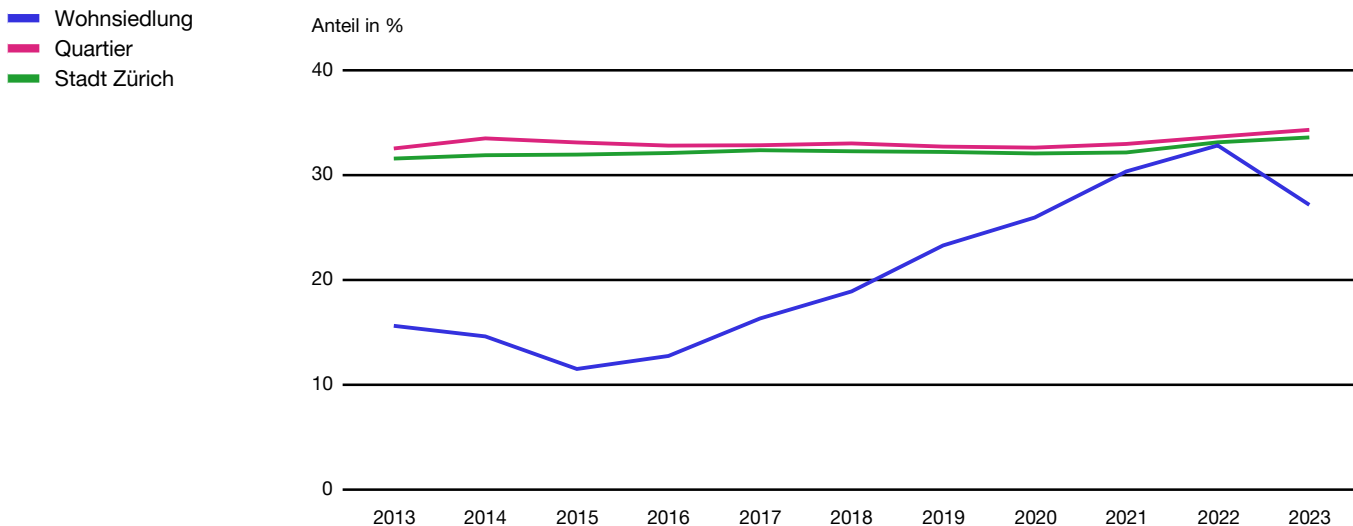
Einwohnerschaft T_3.2
nach Herkunft, 2023

Gebiet	Schweizer*innen	Ausländer*innen	Ausländer*innen-Anteil (%)
Wohnsiedlung	185	69	27,2
Quartier	17 842	9 323	34,3
Stadt Zürich	296 871	150 211	33,6

Ausländer*innen-Anteil

G_3.1

2013-2023



Einwohnerschaft Wohnsiedlung

T_3.3

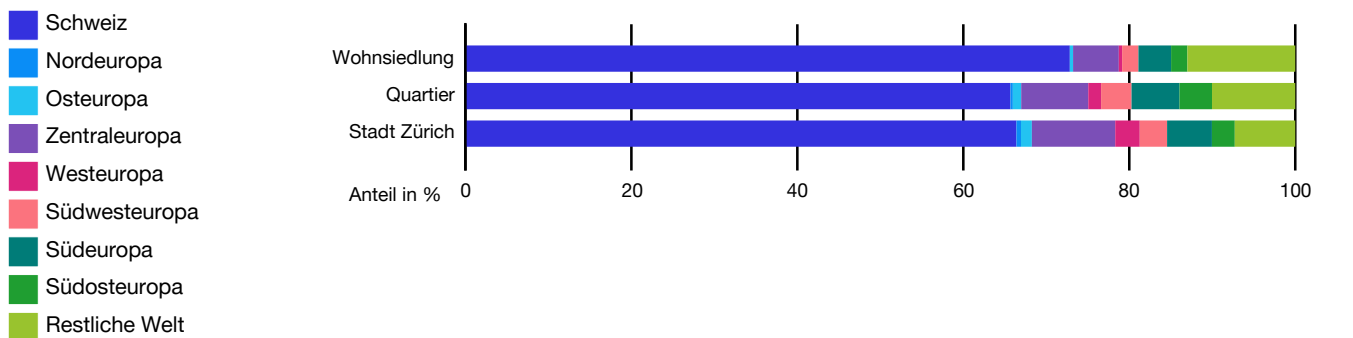
nach Herkunftsregion in Prozent, 2013-2023

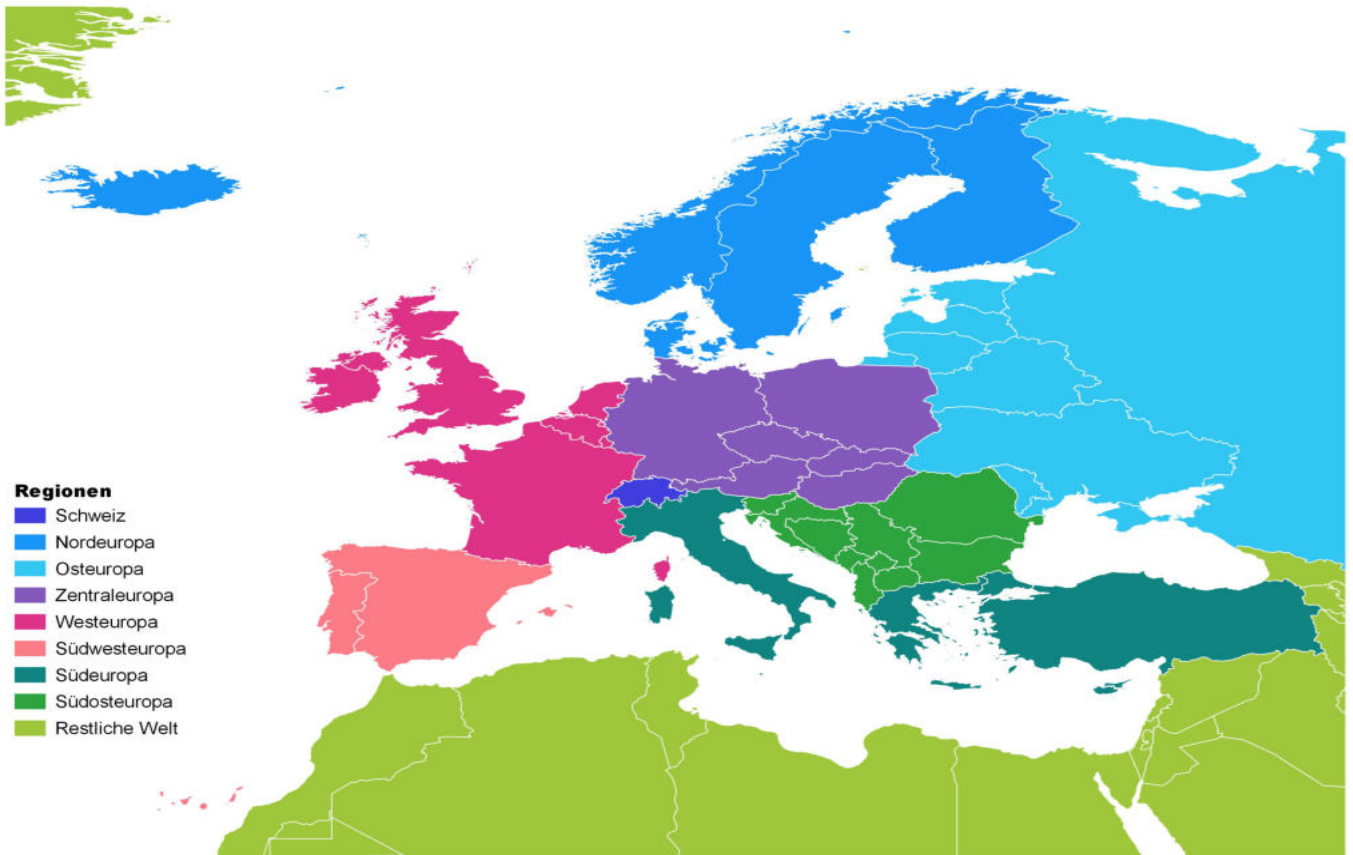
Herkunft	2013	2014	2015	2016	2017	2018	2019	2020	2021	2022	2023
Schweiz	84,4	85,4	88,5	87,3	83,7	81,1	76,7	74,0	69,6	67,2	72,8
Nordeuropa	-	-	-	-	-	-	-	-	-	0,4	-
Osteuropa	-	-	-	-	-	-	-	-	-	1,1	0,4
Zentraleuropa	3,9	1,9	2,4	2,0	2,0	2,1	2,4	3,8	5,8	6,0	5,5
Westeuropa	0,8	0,8	0,4	0,4	0,4	0,4	-	0,4	0,4	0,4	0,4
Südwesteuropa	2,0	2,3	2,4	2,8	2,9	3,4	3,6	3,4	3,5	4,5	2,0
Südeuropa	1,2	1,2	1,6	1,2	1,6	2,5	2,8	3,8	5,1	4,9	3,9
Südosteuropa	3,9	5,0	2,4	2,0	3,3	3,8	4,0	4,2	5,1	4,5	2,0
Restliche Welt	3,9	3,5	2,4	4,4	6,1	6,7	10,4	10,3	10,5	10,9	13,0

Einwohnerschaft

G_3.2

nach Herkunftsregion in Prozent, 2023





¹ Vollständige Liste der Länder im Glossar.

Einwohnerschaft Wohnsiedlung**T_3.4**

nach Staatsangehörigkeit, 2013-2023

Nationalität	2013	2014	2015	2016	2017	2018	2019	2020	2021	2022	2023
Schweiz	216	222	223	219	205	193	191	194	179	178	185
Deutschland	4	3	3	3	3	3	4	8	11	14	10
China	–	–	–	–	–	–	–	–	–	–	10
Eritrea	–	–	–	–	2	5	5	5	9	10	8
Italien	2	2	3	2	3	3	5	5	9	9	6
Türkei	1	1	1	1	1	2	1	5	4	4	4
Argentinien	–	–	–	–	–	–	4	4	4	4	4
Spanien	1	1	1	1	1	2	2	2	2	4	3
Österreich	2	2	2	2	2	2	2	1	2	2	3
Portugal	4	5	5	6	6	6	7	7	7	8	2
Kosovo	4	4	–	1	4	5	4	5	6	6	2
Tunesien	2	1	1	1	2	2	2	2	2	2	2
Serbien	–	1	1	1	–	1	–	2	2	2	2
Afghanistan	–	–	–	2	2	2	2	1	2	2	2
Ukraine	–	–	–	–	–	–	–	–	–	2	1
Nordmazedonien	–	–	–	–	–	–	1	2	2	1	1
Äthiopien	–	–	–	3	3	3	3	3	1	1	1
Thailand	1	1	1	1	1	1	2	3	1	1	1
Brasilien	2	2	2	2	2	1	1	1	1	1	1
Algerien	–	–	1	1	1	1	1	1	1	1	1
Übrige	17	15	8	5	7	6	12	11	12	13	5

3.2 Alter

Altersstruktur Wohnsiedlung

T_3.5

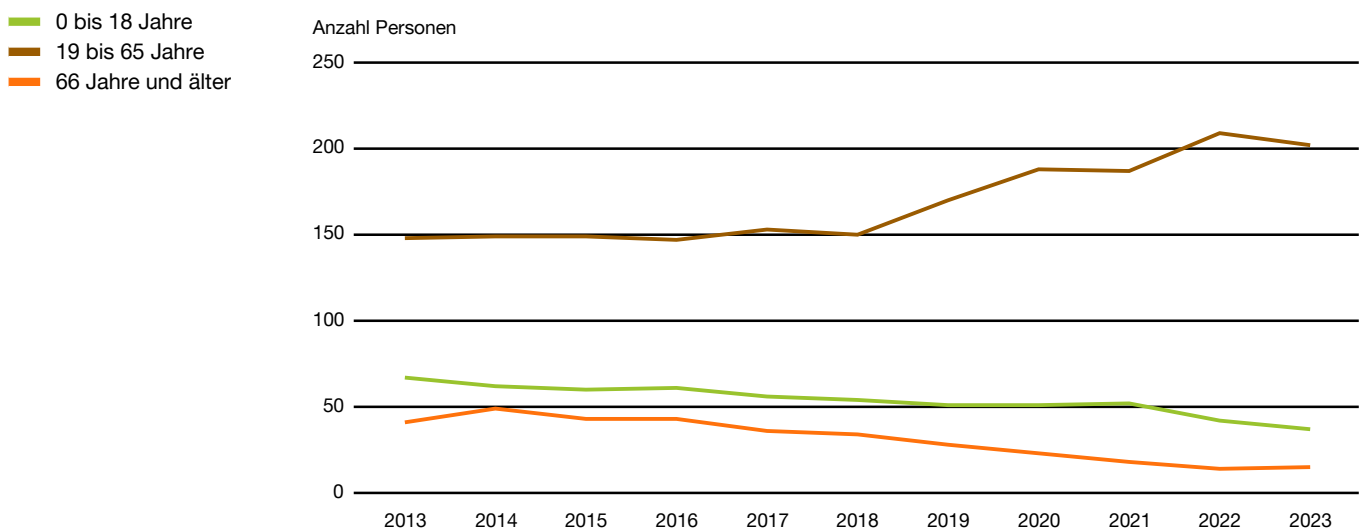
Anzahl Personen, gruppiert, 2013-2023

Alter	2013	2014	2015	2016	2017	2018	2019	2020	2021	2022	2023
0 bis 18 Jahre	67	62	60	61	56	54	51	51	52	42	37
19 bis 65 Jahre	148	149	149	147	153	150	170	188	187	209	202
66 Jahre und älter	41	49	43	43	36	34	28	23	18	14	15

Altersstruktur Wohnsiedlung

G_3.3

gruppiert, 2013-2023



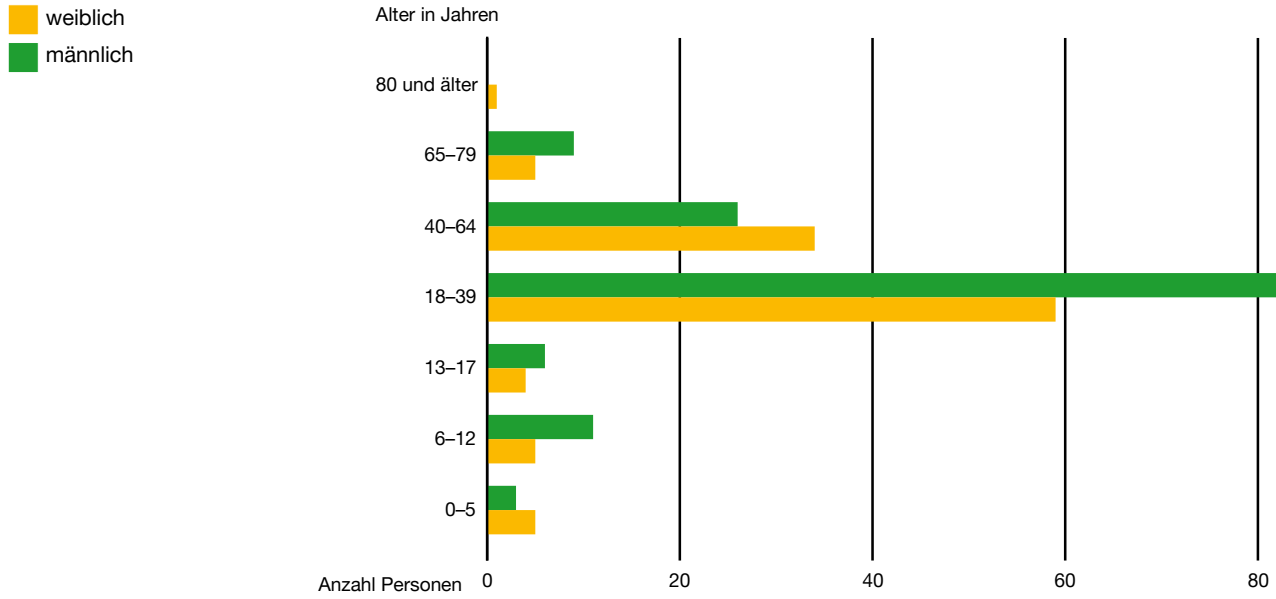
Altersstruktur

T_3.6

Anzahl Personen, gruppiert in Prozent, 2023

Altersklasse	Wohnsiedlung	Quartier	Stadt Zürich
0 bis 18 Jahre	14,6	20,1	16,5
19 bis 65 Jahre	79,5	66,8	70,4
66 Jahre und älter	5,9	13,1	13,1

nach Geschlecht, 2023



Anzahl Personen nach Altersklassen, 2013-2023

Alter	2013	2014	2015	2016	2017	2018	2019	2020	2021	2022	2023
0-5	17	16	16	19	15	17	20	22	20	13	8
6-12	20	20	19	22	27	24	20	15	17	18	16
13-17	25	22	20	14	12	8	9	13	11	10	10
18-39	70	67	69	70	74	70	87	105	111	139	145
40-64	82	86	82	80	79	83	85	84	76	67	60
65-79	23	23	25	26	26	27	21	17	17	15	14
80 und älter	19	26	21	20	12	9	7	6	5	3	1

3.3 Haushaltsstruktur

Haushaltsstruktur Wohnsiedlung

T_3.8

Personen nach Haushaltstyp, 2013-2023

Haushaltstyp	2015	2016	2017	2018	2019	2020	2021	2022	2023
Einpersonenhaushalt	25	30	27	27	30	28	37	30	17
Zweipersonenhaushalt	14	10	14	12	24	30	28	38	44
Ehepaar ohne Kinder	38	34	38	40	32	20	16	18	16
Eingetragenes Paar ohne Kinder	-	-	-	-	-	-	-	-	-
Ein-Elternhaushalt	47	42	39	39	36	30	23	24	17
Ehepaar mit Kind(ern)	86	102	91	92	94	104	93	78	71
Eingetragenes Paar mit Kind(ern)	-	-	-	-	-	-	-	-	-
Paar mit Kind(ern)	8	11	11	11	12	18	16	12	12
Patchwork-Haushalt	-	3	7	-	-	-	3	-	-
Wohngemeinschaft ohne Kinder	3	-	-	3	9	23	34	61	65
Wohngemeinschaft mit Kind(ern)	8	-	4	3	3	6	7	3	3
Generationenhaushalt	12	6	6	6	6	-	-	-	-
Andere	-	-	-	-	-	-	-	-	-

Haushaltsstruktur Wohnsiedlung

T_3.9

Haushalte nach Haushaltstyp, 2013-2023

Haushaltstyp	2013	2014	2015	2016	2017	2018	2019	2020	2021	2022	2023
Einpersonenhaushalt	27	25	25	30	27	27	30	28	37	30	17
Zweipersonenhaushalt	7	7	7	5	7	6	12	15	14	19	22
Ehepaar ohne Kinder	14	16	19	17	19	20	16	10	8	9	8
Eingetragenes Paar ohne Kinder	-	-	-	-	-	-	-	-	-	-	-
Ein-Elternhaushalt	15	16	17	15	14	15	15	12	10	10	7
Ehepaar mit Kind(ern)	29	30	22	26	23	24	25	29	26	21	19
Eingetragenes Paar mit Kind(ern)	-	-	-	-	-	-	-	-	-	-	-
Paar mit Kind(ern)	-	1	2	3	3	3	3	5	4	3	3
Patchwork-Haushalt	1	-	-	1	2	-	-	-	1	-	-
Wohngemeinschaft ohne Kinder	2	-	1	-	-	1	3	7	11	19	20
Wohngemeinschaft mit Kind(ern)	1	1	2	-	1	1	1	2	2	1	1
Generationenhaushalt	1	1	2	1	1	1	1	-	-	-	-
Andere	-	-	-	-	-	-	-	-	-	-	-

**Zweipersonenhaus-
halte kommen mit
23 Prozent am
häufigsten in der
Wohnsiedlung Affol-
tern vor. An zweiter
Stelle stehen mit
21 Prozent die Wohn-
gemeinschaften ohne
Kinder.**

Haushaltsstruktur

T_3.10

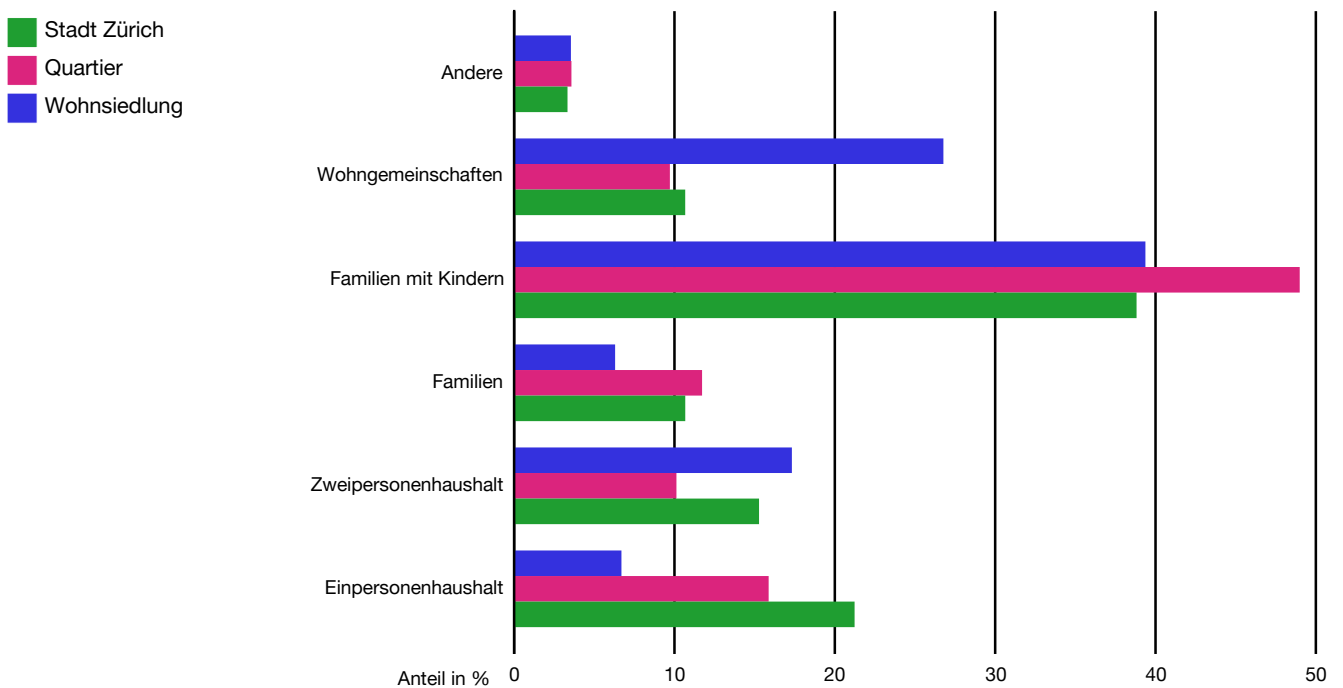
Personen nach Haushaltstyp in Prozent, 2023

Haushaltstyp	Wohnsiedlung	Quartier	Stadt Zürich
Einpersonenhaushalt	6,7	15,9	21,2
Zweipersonenhaushalt	17,3	10,1	15,3
Ehepaar ohne Kinder	6,3	11,6	10,4
Eingetragenes Paar ohne Kinder	–	0,1	0,2
Ein-Elternhaushalt	6,7	7,5	5,7
Ehepaar mit Kind(ern)	28,0	34,4	25,9
Eingetragenes Paar mit Kind(ern)	–	0,0	0,0
Paar mit Kind(ern)	4,7	3,9	5,3
Patchwork-Haushalt	–	1,0	0,8
Wohngemeinschaft ohne Kinder	25,6	5,9	7,2
Wohngemeinschaft mit Kind(ern)	1,2	3,8	3,5
Generationenhaushalt	–	2,1	1,1
Andere	3,5	3,6	3,3

Haushaltsstruktur

G_3.5

Personen nach Haushaltstyp, 2023



Haushaltsstruktur Wohnsiedlung**T_3.11**

nach Personentyp, 2013-2023

Personentyp	2013	2014	2015	2016	2017	2018	2019	2020	2021	2022	2023
Einzelperson Volljaehrig	51	53	51	52	50	48	67	84	100	131	136
Einzelperson Minderjaehrig	-	-	-	-	-	-	-	-	1	-	-
Ehemann bei Ehepaaren	47	50	47	45	45	45	42	40	35	30	27
Ehefrau bei Ehepaaren	47	50	47	45	45	45	42	40	35	30	27
Alleinerziehend	-	-	-	-	-	-	-	-	-	-	8
Alleinerziehende Mutter	17	16	18	16	16	16	16	14	13	11	-
Alleinerziehender Vater	-	-	-	-	-	-	-	-	-	-	-
1. Partner eines Paares mit Kinderverbindung	-	1	2	3	3	3	3	5	4	3	3
2. Partner eines Paares mit Kinderverbindung	-	1	2	3	3	3	3	5	4	3	3
1. Partner einer eingetragenen Partnerschaft	-	-	-	-	-	-	-	-	-	-	-
2. Partner einer eingetragenen Partnerschaft	-	-	-	-	-	-	-	-	-	-	-
Kind	62	58	55	55	54	49	49	50	47	41	34
Volljaehrige Person	30	29	28	30	27	27	25	24	18	16	16
Elternteil einer erwachsenen Person	2	2	2	2	2	2	2	-	-	-	-
Familienmitglied	-	-	-	-	-	-	-	-	-	-	-

Anzahl Haushalte Wohnsiedlung**T_3.12**

nach Haushaltsgrosse und Zimmerzahl, 2023

Haushaltsgrosse	Total	1-Zi	2-Zi	3-Zi	4-Zi	5-Zi	6- u.m.-Zi
Total	97	-	2	34	50	11	-
1-Personen-Haushalt	17	-	1	10	6	-	-
2-Personen-Haushalt	34	-	1	15	14	4	-
3-Personen-Haushalt	28	-	-	8	16	4	-
4-Personen-Haushalt	16	-	-	1	12	3	-
5-Personen-Haushalt	1	-	-	-	1	-	-
6-Personen-Haushalt	-	-	-	-	-	-	-
7-und-mehr-Personen-Haushalt	1	-	-	-	1	-	-

3.4 Einbürgerungen

Erwerb des Schweizer Bürgerrechts
in Prozent, 2013-2023

T_3.13

Jahr	Wohnsiedlung	Quartier	Stadt Zürich
2023	2,8	0,8	0,7
2022	0,4	0,6	0,7
2021	0,8	0,7	0,8
2020	–	0,8	0,8
2019	0,8	1,2	0,9
2018	0,4	1,0	0,9
2017	–	1,1	0,8
2016	0,4	0,9	0,7
2015	5,2	1,3	0,9
2014	0,4	0,9	0,6
2013	–	1,0	0,7

3.5 Fluktuation

Fluktuationsquote¹

T_3.14

2013-2023

Jahr	Wohnsiedlung	Quartier	Stadt Zürich
2023	20,8	12,3	9,1
2022	23,6	12,8	9,6
2021	17,3	12,3	9,1
2020	19,6	12,5	9,0
2019	16,6	13,6	9,5
2018	10,1	14,1	9,7
2017	9,9	14,0	9,7
2016	11,3	13,5	9,8
2015	9,0	13,9	10,0
2014	9,3	13,9	9,9
2013

¹ Definition der Fluktuationsrate: siehe Glossar

3.6 Aufenthaltsdauer

Aufenthaltsdauer¹				T_3.15
2023				
Aufenthaltsdauer	Wohnsiedlung	Quartier	Stadt Zürich	
25%-Quantil	1,3	3,4	3,1	
Median	3,0	8,3	8,2	
75%-Quantil	11,2	16,2	17,5	

¹ Aufenthaltsdauer an der aktuellen Wohnadresse

4 Einkommen und Vermögen

79 Bewohner*innen der Siedlung Affoltern werden im Grundtarif besteuert. Im Median liegt das Vermögen im Grundtarif bei 4 000 CHF. Das ist tiefer als in der Stadt Zürich.

4.1 Einkommen

Einkommensverteilung Wohnsiedlung

T_4.1

Anzahl Steuersubjekte nach Steuertarif, 2021

Einkommen	Grundtarif	Verheiratetentarif	Eineltertarif
0	11	0-3	0-3
1 bis 20 000	22	0-3	0-3
20 001 bis 40 000	15	6	0-3
40 001 bis 60 000	20	4	0-3
60 001 bis 80 000	6	8	4
80 001 bis 100 000	0-3	5	0-3
100 001 bis 125 000	0-3	5	0-3
125 001 bis 150 000	0-3	0-3	0-3
150 001 bis 175 000	0-3	0-3	0-3
175 001 bis 200 000	0-3	0-3	0-3
200 001 bis 225 000	0-3	0-3	0-3
225 001 und mehr	0-3	0-3	0-3

Einkommensverteilung Wohnsiedlung

T_4.2

Steuersubjekte nach Steuertarif in Prozent, 2021

Einkommen	Grundtarif	Verheiratetentarif	Eineltertarif
0	12 - 15	0 - 7	0 - 50
1 bis 20 000	23 - 30	0 - 7	0 - 50
20 001 bis 40 000	16 - 20	12 - 21	0 - 50
40 001 bis 60 000	21 - 27	8 - 14	0 - 50
60 001 bis 80 000	6 - 8	16 - 29	11 - 100
80 001 bis 100 000	0 - 3	10 - 18	0 - 50
100 001 bis 125 000	0 - 3	10 - 18	0 - 50
125 001 bis 150 000	0 - 3	0 - 7	0 - 50
150 001 bis 175 000	0 - 3	0 - 7	0 - 50
175 001 bis 200 000	0 - 3	0 - 7	0 - 50
200 001 bis 225 000	0 - 3	0 - 7	0 - 50
225 001 und mehr	0 - 3	0 - 7	0 - 50

Einkommensverteilung Quartier**T_4.3**

Anzahl Steuersubjekte nach Steuertarif, 2021

Einkommen	Grundtarif	Verheiratetentarif	Einelterntarif
0	680	78	96
1 bis 20 000	1 636	171	110
20 001 bis 40 000	2 069	445	194
40 001 bis 60 000	2 001	747	233
60 001 bis 80 000	1 133	860	122
80 001 bis 100 000	490	731	41
100 001 bis 125 000	253	547	35
125 001 bis 150 000	104	273	16
150 001 bis 175 000	36	145	7
175 001 bis 200 000	20	89	0-3
200 001 bis 225 000	12	55	0-3
225 001 und mehr	18	117	0-3

Einkommensverteilung Quartier**T_4.4**

Steuersubjekte nach Steuertarif in Prozent, 2021

Einkommen	Grundtarif	Verheiratetentarif	Einelterntarif
0	8	2	11
1 bis 20 000	19	4	13
20 001 bis 40 000	24	10	22 - 23
40 001 bis 60 000	24	18	27
60 001 bis 80 000	13	20	14
80 001 bis 100 000	6	17	5
100 001 bis 125 000	3	13	4
125 001 bis 150 000	1	6	2
150 001 bis 175 000	0	3	1
175 001 bis 200 000	0	2	0
200 001 bis 225 000	0	1	0
225 001 und mehr	0	3	0

Einkommensverteilung Stadt Zürich**T_4.5**

Anzahl Steuersubjekte nach Steuertarif, 2021

Einkommen	Grundtarif	Verheiratetetarif	Einelterntarif
0	14 575	1 139	911
1 bis 20 000	28 344	2 173	1 266
20 001 bis 40 000	35 142	5 175	2 732
40 001 bis 60 000	38 116	8 013	3 183
60 001 bis 80 000	26 527	9 100	2 205
80 001 bis 100 000	14 342	7 744	1 344
100 001 bis 125 000	9 281	6 968	941
125 001 bis 150 000	4 343	4 652	551
150 001 bis 175 000	2 153	3 192	310
175 001 bis 200 000	1 327	2 280	184
200 001 bis 225 000	865	1 574	115
225 001 und mehr	2 589	5 751	419

Einkommensverteilung Stadt Zürich**T_4.6**

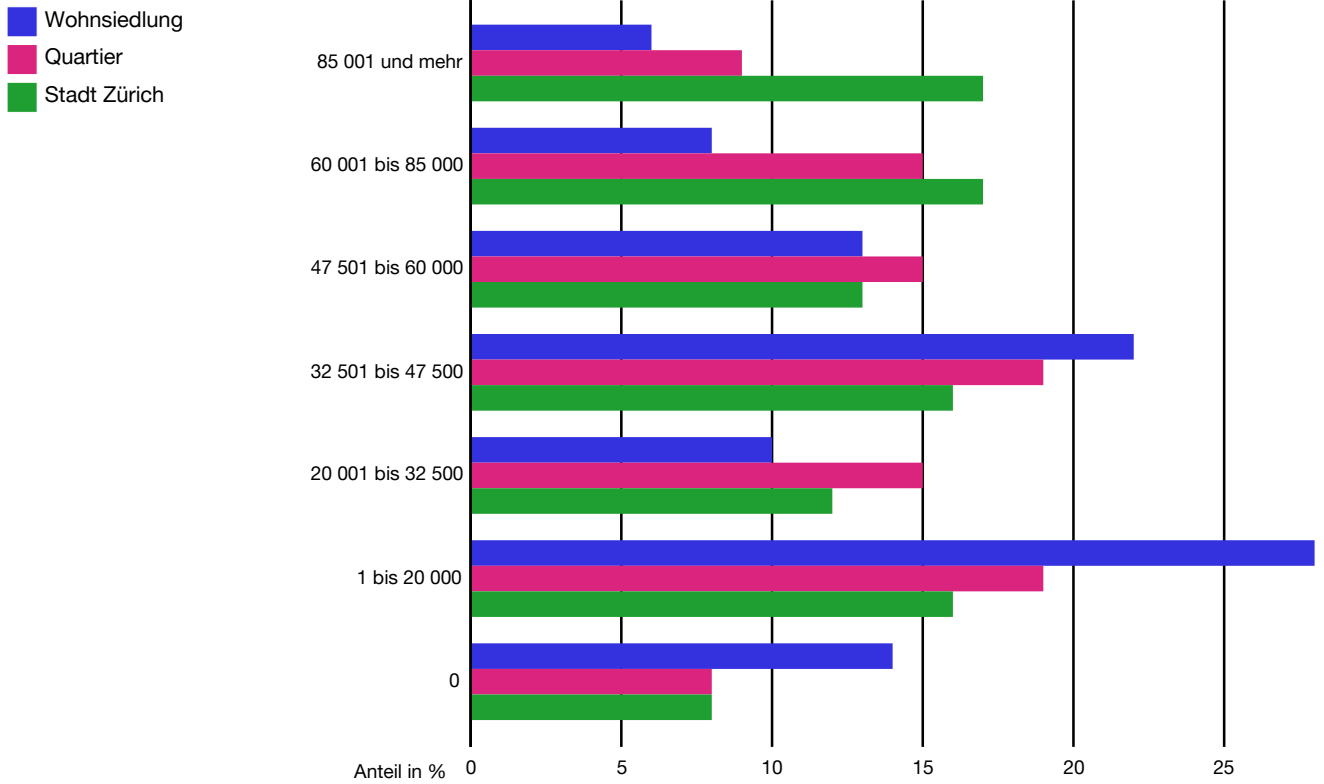
Steuersubjekte nach Steuertarif in Prozent, 2021

Einkommen	Grundtarif	Verheiratetetarif	Einelterntarif
0	8	2	6
1 bis 20 000	16	4	9
20 001 bis 40 000	20	9	19
40 001 bis 60 000	21	14	22
60 001 bis 80 000	15	16	16
80 001 bis 100 000	8	13	9
100 001 bis 125 000	5	12	7
125 001 bis 150 000	2	8	4
150 001 bis 175 000	1	6	2
175 001 bis 200 000	1	4	1
200 001 bis 225 000	0	3	1
225 001 und mehr	1	10	3

Einkommen**T_4.7**

nach Tarifgruppe, 2021

Einkommen	1. Quartil	Median	3. Quartil
Grundtarif			
Wohnsiedlung	7 500	27 800	50 000
Quartier	18 600	38 800	59 900
Stadt	21 000	45 700	71 400
Verheiratetetarif			
Wohnsiedlung	33 800	67 200	83 800
Quartier	50 000	76 200	107 200
Stadt	55 700	88 300	140 100
Einelterntarif			
Wohnsiedlung	()	()	()
Quartier	21 300	42 300	62 200
Stadt	31 300	53 200	84 200

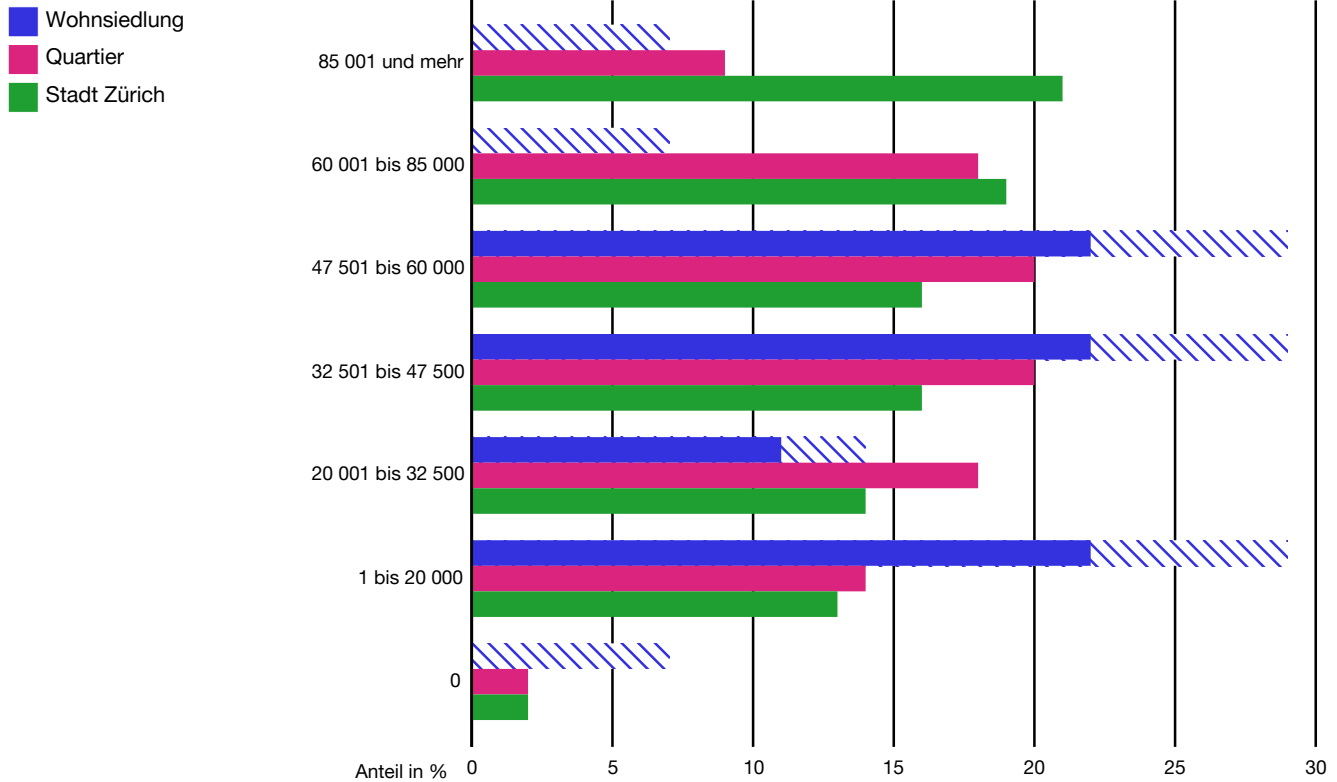


Aus Datenschutzgründen sind die Werte für die Wohnsiedlung möglicherweise ausgeblendet oder mit Annäherungswerten (schraffiert) dargestellt.

Einkommensverteilung

G_4.2

nach steuerbarem Einkommen - Verheiratetentarif, 2021

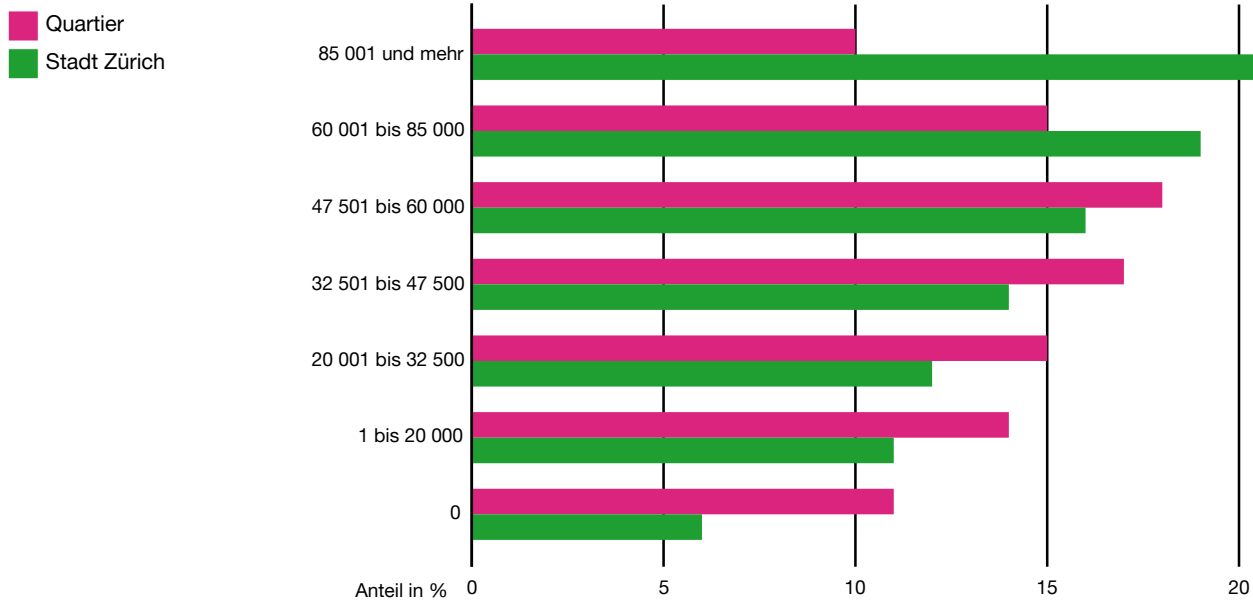


Aus Datenschutzgründen sind die Werte für die Wohnsiedlung möglicherweise ausgeblendet oder mit Annäherungswerten (schraffiert) dargestellt.

Einkommensverteilung

G_4.3

nach steuerbarem Einkommen - Einzelntarif 2021



Aus Datenschutzgründen sind die Werte für die Wohnsiedlung möglicherweise ausgeblendet oder mit Annäherungswerten (schraffiert) dargestellt.

4.2 Vermögen

Vermögensverteilung Wohnsiedlung

T_4.8

Anzahl Steuersubjekte nach Steuertarif, 2021

Vermögen	Grundtarif	Verheiratetentarif	Einelnterarif
0	29	7	0-3
1 bis 30 000	28	5	0-3
30 001 bis 70 000	9	0-3	0-3
70 001 bis 100 000	0-3	0-3	0-3
100 001 bis 200 000	7	6	0-3
200 001 bis 500 000	0-3	6	0-3
500 001 bis 1 000 000	0-3	0-3	0-3
1 000 001 bis 2 000 000	0-3	0-3	0-3
2 000 001 bis 3 000 000	0-3	0-3	0-3
3 000 001 und mehr	0-3	0-3	0-3

Vermögensverteilung Wohnsiedlung

T_4.9

Steuersubjekte nach Steuertarif in Prozent, 2021

Vermögen	Grundtarif	Verheiratetentarif	Einelnterarif
0	32 - 40	17 - 29	()
1 bis 30 000	31 - 38	12 - 21	()
30 001 bis 70 000	10 - 12	0 - 8	()
70 001 bis 100 000	0 - 3	0 - 8	()
100 001 bis 200 000	8 - 10	14 - 25	()
200 001 bis 500 000	0 - 3	14 - 25	()
500 001 bis 1 000 000	0 - 3	0 - 8	()
1 000 001 bis 2 000 000	0 - 3	0 - 8	()
2 000 001 bis 3 000 000	0 - 3	0 - 8	()
3 000 001 und mehr	0 - 3	0 - 8	()

Vermögensverteilung Quartier**T_4.10**

Anzahl Steuersubjekte nach Steuertarif, 2021

Vermögen	Grundtarif	Verheiratetetarif	Eineltertarif
0	2 513	937	344
1 bis 30 000	2 124	644	211
30 001 bis 70 000	1 022	382	93
70 001 bis 100 000	469	214	35
100 001 bis 200 000	766	559	69
200 001 bis 500 000	903	793	66
500 001 bis 1 000 000	404	407	27
1 000 001 bis 2 000 000	171	217	8
2 000 001 bis 3 000 000	41	54	5
3 000 001 und mehr	39	51	0-3

Vermögensverteilung Quartier**T_4.11**

Steuersubjekte nach Steuertarif in Prozent, 2021

Vermögen	Grundtarif	Verheiratetetarif	Eineltertarif
0	30	22	40
1 bis 30 000	25	15	25
30 001 bis 70 000	12	9	11
70 001 bis 100 000	6	5	4
100 001 bis 200 000	9	13	8
200 001 bis 500 000	11	19	8
500 001 bis 1 000 000	5	10	3
1 000 001 bis 2 000 000	2	5	1
2 000 001 bis 3 000 000	0	1	1
3 000 001 und mehr	0	1	0

Vermögensverteilung Stadt Zürich**T_4.12**

Anzahl Steuersubjekte nach Steuertarif, 2021

Vermögen	Grundtarif	Verheiratetentarif	Eineltertarif
0	40 935	9 390	3 557
1 bis 30 000	40 571	6 319	2 812
30 001 bis 70 000	23 053	4 466	1 520
70 001 bis 100 000	10 815	2 702	820
100 001 bis 200 000	19 596	6 792	1 702
200 001 bis 500 000	21 341	10 794	1 901
500 001 bis 1 000 000	10 797	7 325	962
1 000 001 bis 2 000 000	5 846	4 999	508
2 000 001 bis 3 000 000	1 884	1 868	136
3 000 001 und mehr	2 766	3 106	243

Vermögensverteilung Stadt Zürich**T_4.13**

Steuersubjekte nach Steuertarif in Prozent, 2021

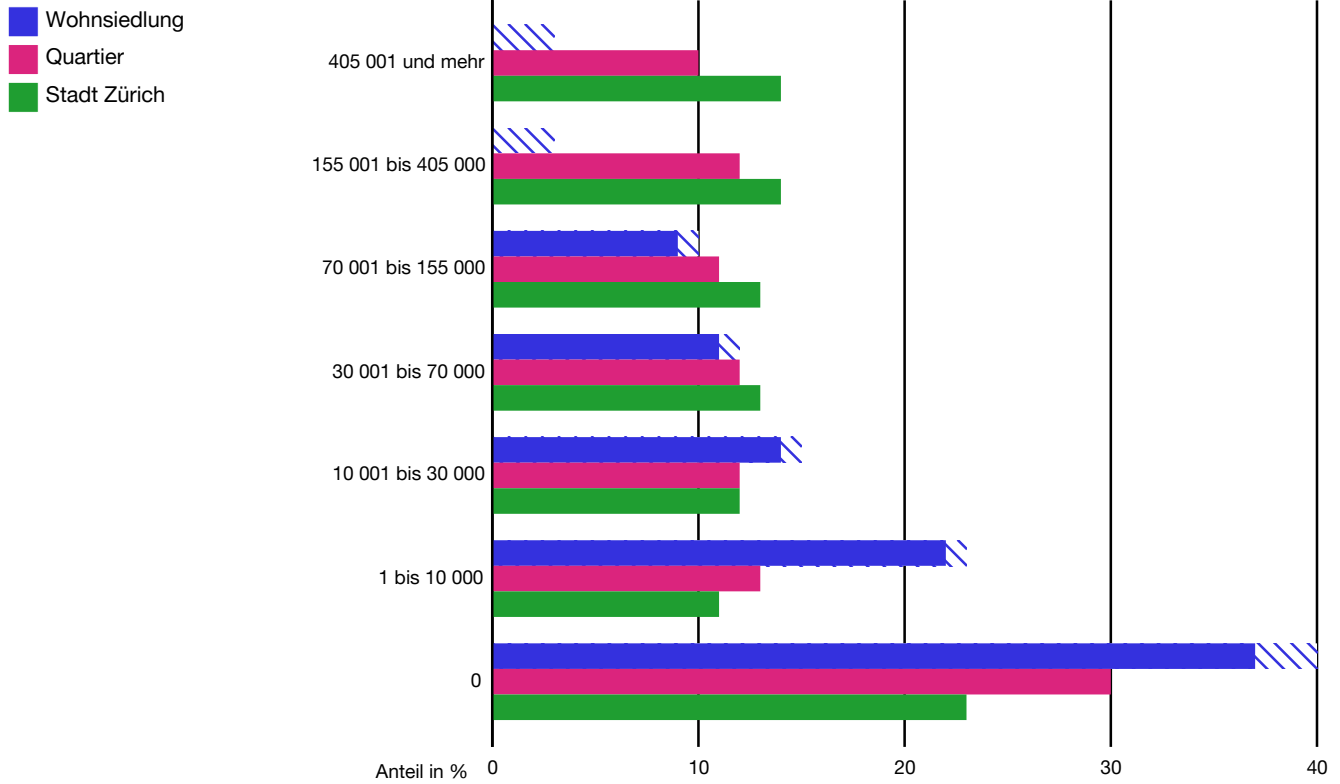
Vermögen	Grundtarif	Verheiratetentarif	Eineltertarif
0	23	16	25
1 bis 30 000	23	11	20
30 001 bis 70 000	13	8	11
70 001 bis 100 000	6	5	6
100 001 bis 200 000	11	12	12
200 001 bis 500 000	12	19	13
500 001 bis 1 000 000	6	13	7
1 000 001 bis 2 000 000	3	9	4
2 000 001 bis 3 000 000	1	3	1
3 000 001 und mehr	2	5	2

Vermögen**T_4.14**

nach Tarifgruppe, 2021

Einkommen	1. Quartil	Median	3. Quartil
Grundtarif			
Wohnsiedlung	0	4 000	47 000
Quartier	0	21 000	120 000
Stadt	2 000	40 000	189 500
Verheiratetentarif			
Wohnsiedlung	2 000	88 000	300 000
Quartier	3 000	94 000	342 000
Stadt	22 000	188 000	644 000
Eineltertarif			
Wohnsiedlung	()	()	()
Quartier	0	5 000	69 000
Stadt	0	47 000	221 000

nach steuerbarem Vermögen - Grundtarif, 2021

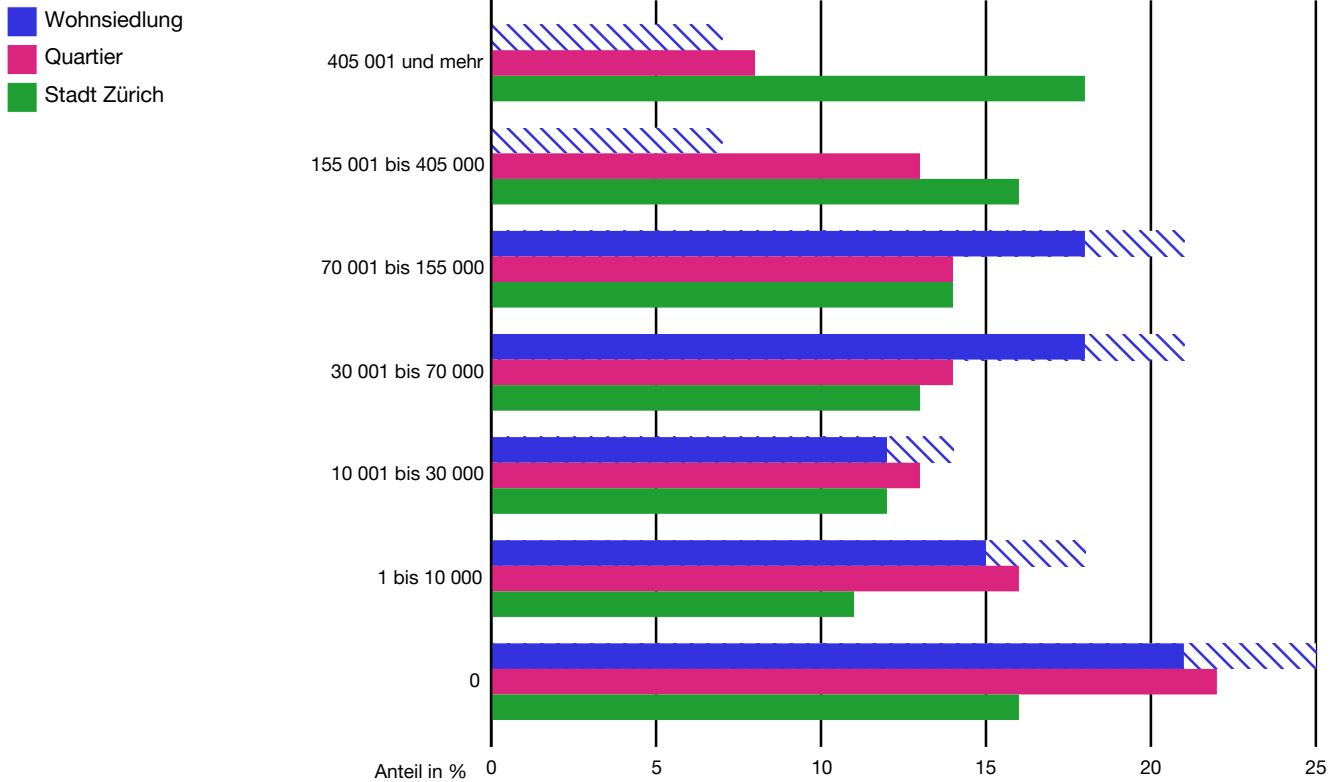


Aus Datenschutzgründen sind die Werte für die Wohnsiedlung möglicherweise ausgeblendet oder mit Annäherungswerten (schraffiert) dargestellt.

Vermögensverteilung

G_4.6

nach steuerbarem Vermögen - Verheiratetentarif, 2021

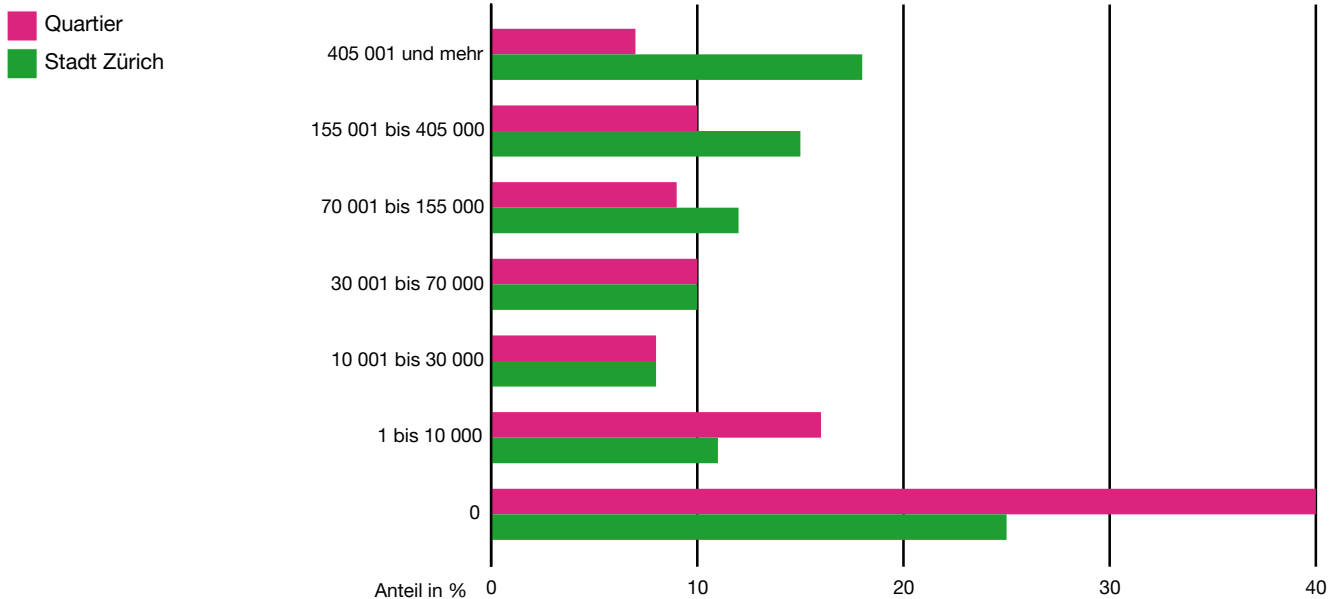


Aus Datenschutzgründen sind die Werte für die Wohnsiedlung möglicherweise ausgeblendet oder mit Annäherungswerten (schraffiert) dargestellt.

Vermögensverteilung

G_4.7

nach steuerbarem Vermögen - Einzelertarif, 2021



Aus Datenschutzgründen sind die Werte für die Wohnsiedlung möglicherweise ausgeblendet oder mit Annäherungswerten (schraffiert) dargestellt.

5 Fahrzeuge

50 Personenwagen sind in der Siedlung Affoltern angemeldet. Davon ist der Benzinantrieb mit 66 Prozent am häufigsten.

Fahrzeuge Wohnsiedlung T_5.1
nach Fahrzeugart, 2013–2023

Fahrzeugart	2013	2014	2015	2016	2017	2018	2019	2020	2021	2022	2023
Personenwagen	90	83	80	87	75	79	69	71	66	53	50
Motorräder	19	19	15	18	11	10	8	10	13	11	8
Sachtransportfahrzeuge	1	2	1	6	3	2	3	1	1	–	2
Übrige	1	2	2	2	2	2	2	3	3	1	1
Anhänger	2	2	–	1	1	1	2	2	2	1	1
Personentransportfahrzeuge	–	–	–	–	–	1	1	1	1	1	1
Motorfahrräder	2	3	4	3	3	4	3	3	1	–	1
Landwirtschaftsfahrzeuge	–	–	–	1	1	1	1	1	1	–	–
Industriefahrzeuge	–	–	–	–	–	–	–	–	1	–	–

Personenwagen Wohnsiedlung T_5.2
nach Antriebsart, 2013–2023

Antriebsart	2013	2014	2015	2016	2017	2018	2019	2020	2021	2022	2023
Benzin	80	71	69	72	61	62	55	55	45	35	33
Diesel	9	12	11	15	14	17	14	15	19	17	15
Hybrid	1	–	–	–	–	–	–	1	2	1	2
Elektrisch	–	–	–	–	–	–	–	–	–	–	–

Personenwagen Wohnsiedlung T_5.3
nach Eigentümerart, 2013–2023

Eigentümerart	2013	2014	2015	2016	2017	2018	2019	2020	2021	2022	2023
Natürliche Person	89	82	80	83	73	76	68	68	63	50	45
Juristische Person	1	1	–	4	2	3	1	3	3	3	5

Personenwagen pro Haushalt T_5.4
2013–2023

Gebiet	2013	2014	2015	2016	2017	2018	2019	2020	2021	2022	2023
Wohnsiedlung	0,9	0,9	0,8	0,9	0,8	0,8	0,7	0,7	0,6	0,5	0,5
Quartier	0,2	0,2	0,2	0,2	0,2	0,2	0,2	0,2	0,2	0,2	0,2
Stadt Zürich	0,7	0,7	0,7	0,7	0,7	0,7	0,6	0,6	0,6	0,6	0,6

Personenwagen pro volljähriger Einwohnerschaft**T_5.5**

2013–2023

Gebiet	2013	2014	2015	2016	2017	2018	2019	2020	2021	2022	2023
Wohnsiedlung	0,5	0,4	0,4	0,4	0,4	0,4	0,4	0,4	0,4	0,3	0,3
Quartier	0,1	0,1	0,1	0,1	0,1	0,1	0,1	0,1	0,1	0,1	0,1
Stadt Zürich	0,4	0,4	0,4	0,4	0,4	0,4	0,4	0,4	0,4	0,4	0,4

6 Mietpreise

Aus der Siedlung Affoltern sind Mietpreise von 100 Wohnungen in die Mietpreiserhebung eingeflossen. Davon sind die meisten Angaben von 4-Zimmerwohnungen. Der Median liegt dort bei 1063 Franken und somit unter dem Median der Stadt Zürich.

Median Netto-Mietpreise (in Fr.)

T_6.1

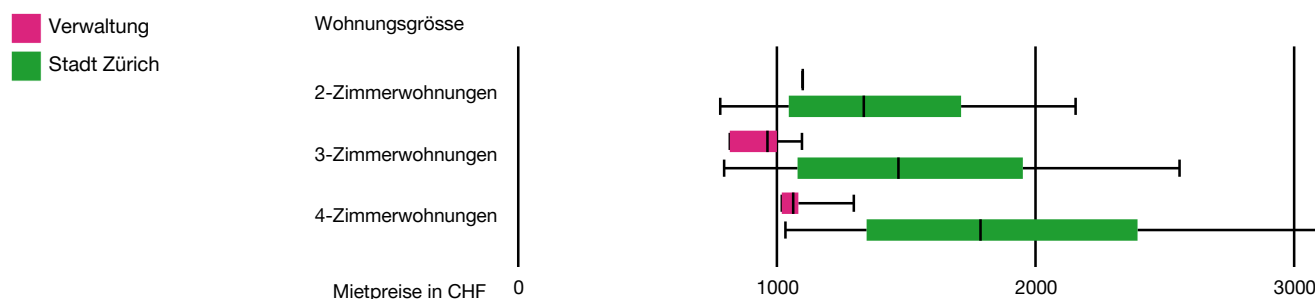
nach Wohnungsgrösse, 2022

Wohnungsgrösse	Verwaltung	MPE	Konfidenzintervalle
2-Zimmer-Wohnungen	1 100	1 336	[1310–1360]
3-Zimmer-Wohnungen	964	1 470	[1451–1495]
4-Zimmer-Wohnungen	1 063	1 787	[1758–1800]
5 + Zimmer-Wohnungen	1 226	–	–

Bandbreite Netto-Mietpreise (in Fr.)

G_6.1

nach Wohnungsgrösse, 2022



Median Netto-Mietpreise (in Fr.)

T_6.2

nach Mietvertragsdauer 2-Zimmer-Wohnungen, 2022

Marktkennzahl	Verwaltung	MPE	Konfidenzintervall
Neubau bis 2 Jahre	–	1 950	[1821–2080]
Neubezug bis 2 Jahre	1 100	1 523	[1500–1560]
Bestand Mietverträge 2–10 Jahre	–	1 377	[1339–1405]
Bestand Mietverträge 11–20 Jahre	–	1 143	[1096–1160]
Bestand Mietverträge über 20 Jahre	–	1 005	[950–1067]

Median Netto-Mietpreise (in Fr.)

T_6.3

nach Mietvertragsdauer 3-Zimmer-Wohnungen, 2022

Marktkennzahl	Verwaltung	MPE	Konfidenzintervall
Neubau bis 2 Jahre	–	2 423	[1951–2653]
Neubezug bis 2 Jahre	981	1 750	[1700–1830]
Bestand Mietverträge 2–10 Jahre	818	1 589	[1556–1629]
Bestand Mietverträge 11–20 Jahre	818	1 297	[1263–1340]
Bestand Mietverträge über 20 Jahre	818	1 069	[1048–1099]

Median Netto-Mietpreise (in Fr.)

T_6.4

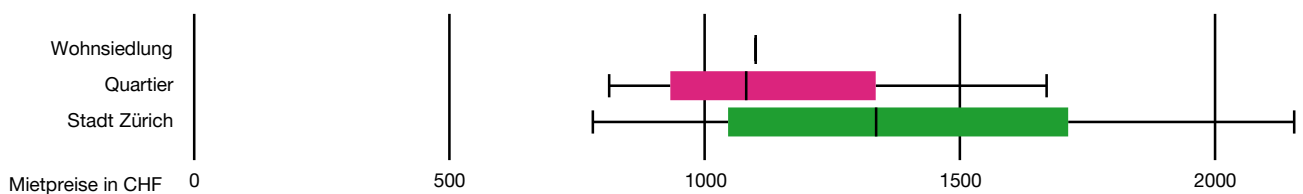
nach Mietvertragsdauer 4-Zimmer-Wohnungen, 2022

Marktkennzahl	Verwaltung	MPE	Konfidenzintervall
Neubau bis 2 Jahre	–	2 826	[2514–3109]
Neubezug bis 2 Jahre	1 298	2 121	[2029–2229]
Bestand Mietverträge 2–10 Jahre	1 063	1 950	[1920–1983]
Bestand Mietverträge 11–20 Jahre	1 063	1 591	[1556–1636]
Bestand Mietverträge über 20 Jahre	1 026	1 362	[1302–1403]

Bandbreite Netto-Mietpreise (in Fr.) 2-Zimmerwohnungen

G_6.2

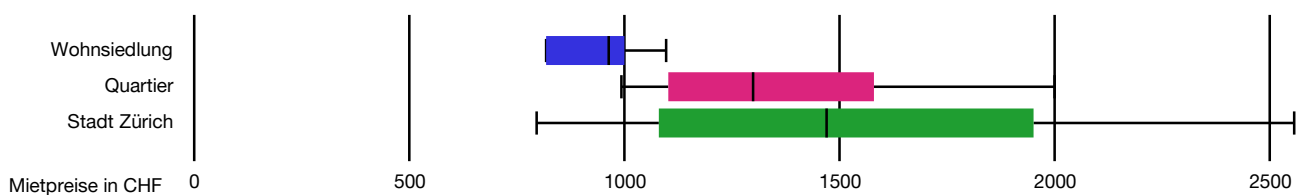
2022



Bandbreite Netto-Mietpreise (in Fr.) 3-Zimmerwohnungen

G_6.3

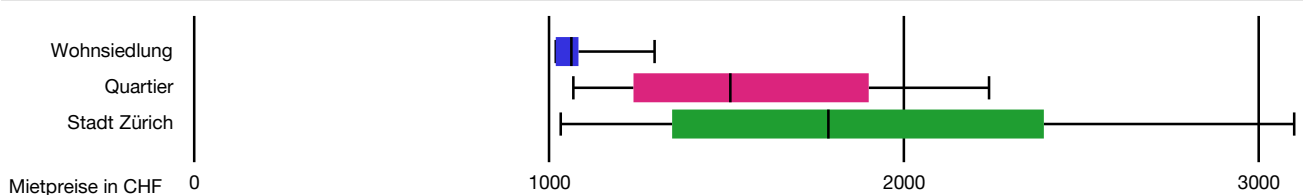
2022



Bandbreite Netto-Mietpreise (in Fr.) 4-Zimmerwohnungen

G_6.4

2022



7 Alle Siedlungen im Vergleich

Siedlungsübersicht

T_7.1

nach Einwohnerschaftszahlen, 2023

Siedlung	Personen	Frauen	Männer	Ausländer*innen-Anteil (%)
Total	784	392	392	19,6
Affoltern	254	113	141	27,2
Oerlikon	530	279	251	16,0

Siedlungsübersicht

T_7.2

nach Wohnungszahlen, 2023

Siedlung	Wohnungen	1-Zimmer-Wohnung	2-Zimmer-Wohnung	3-Zimmer-Wohnung	4-Zimmer-Wohnung	5-Zimmer-Wohnung	6-und-mehr-Zimmer-Wohnung
Total	318	-	50	103	115	47	3
Affoltern	102	-	2	36	51	13	-
Oerlikon	216	-	48	67	64	34	3

Glossar

Abfragetool MPE

Die Detaildaten sowie die Konfidenzintervalle der Mietpreiserhebung 2022 sind auf einem Abrufwerkzeug verfügbar, das erreichbar ist unter: stadt-zuerich.ch/statistik

Fahrzeuge

Fahrzeuge werden an der Adresse der Fahrzeughalterin / des Fahrzeughalters oder eines Betriebes gezählt. Als Grundgesamtheit werden die Fahrzeuge mit den normalen Schilder berücksichtigt, daher zum Beispiel ohne Ausnahme-, Befristete-, Händler-, Zoll- oder Diplomaten-schilder. Unter übrigen Fahrzeugen sind Autobusse, Autocars, Landwirtschaftsfahrzeuge, Lastwagen, Industriefahrzeuge und übrige Personen- und Sachtransportfahrzeuge zusammengefasst.

Familie

Statistik Stadt Zürich verwendet ab 2013 eine zeitgemässe neue Familiendefinition. Als Familie gelten alle Personen, die in der gleichen Wohnung leben und in einer direkten oder indirekten familiären Beziehung (Eltern/Kind- oder Zivilstandsbeziehung) zueinander stehen. Dazu zählen Ehepaare und eingetragene Paare mit oder ohne Kind (ern), Paare mit Kindern, alleinerziehende Elternteile mit Kindern, Generationenfamilien (mindestens ein Grosselternanteil ist dabei) und übrige Familienverbände.

Fluktuationsrate

Die Fluktuationsrate wird wie folgt berechnet:

Fluktuationsrate = $\frac{\text{mittlere Bewegungen}}{\text{mittleren Bestand}}$

mittlere Bewegungen = $\frac{\text{Zuziehende in das Gebiet} + \text{Wegziehende aus dem Gebiet}}{2}$

mittlerer Bestand = $\frac{\text{Bestand anfangs Jahr} + \text{Bestand Ende Jahr}}{2}$

Die Fluktuationsrate hängt von der Gebietsgrösse ab. Grundsätzlich ist die Fluktuationsrate für kleine Gebiete höher als für grosse. Daher können die Fluktuationsraten von Wohnsiedlung, Quartier und Stadt Zürich nicht direkt miteinander verglichen werden.

Haushalt

Zu einem Haushalt zählen alle Personen, welche zusammen in der gleichen Wohnung leben. Dazu wird für Personen der wirtschaftliche Wohnsitzbegriff verwendet. Seit der Umsetzung der Registerharmonisierung in den Jahren 2010 bis 2012 wird in den Einwohnerregistern pro Person sowohl der eidgenössische Gebäudeidentifikator (EGID) als auch der eidgenössische Wohnungsidentifikator (EWID) geführt. Personen mit gleichem EGID und EWID bilden

einen Haushalt. Eine Ausnahme bilden dabei Personen, welche nicht eindeutig einer Wohnung zugewiesen werden können und Personen, welche in einem Kollektivhaushalt (üblicherweise Alters- und Wohnheime) gemeldet sind.

Herkunftsregion

Nordeuropa: Dänemark, Finnland, Island, Norwegen, Schweden

Osteuropa: Belarus, Estland, Lettland, Litauen, Moldova, Russland, Ukraine

Zentraleuropa: Deutschland, Liechtenstein, Polen, Slowakei, Tschechische Republik, Ungarn, Österreich

Westeuropa: Belgien, Frankreich, Grossbritannien, Irland, Luxemburg, Monaco, Niederlande

Südwesteuropa: Andorra, Portugal, Spanien

Südeuropa: Griechenland, Italien, Malta, San Marino, Türkei, Zypern

Südosteuropa: Albanien, Bosnien und Herzegowina, Bulgarien, Kosovo (kann auf der Karte K_3.1 nicht dargestellt werden), Kroatien, Mazedonien, Montenegro, Nordmazedonien, Rumänien, Serbien, Slowenien

Rest der Welt: Alle aussereuropäischen Staaten

Konfidenzintervall (MPE)

Die geschätzten Preise sind mit 95%-Konfidenzintervallen unterlegt. Diese bezeichnen den Bereich, der bei unendlicher Wiederholung eines Zufallsexperiments mit einer Wahrscheinlichkeit von 95 Prozent den wahren Wert der Grundgesamtheit einschliesst. In der MPE liegen die 95%-Konfidenzintervalle gesamtstädtisch ungefähr bei +/-2 Prozent der ausgewiesenen Medianpreise und Mittelwerte. Bei kleineren Raumeinheiten (z.B. Quartiere) sind die Unsicherheiten höher; die Konfidenzintervalle der ausgewiesenen Werte liegen im Bereich von 4 bis 8 Prozent und können unter Umständen bis gegen 20 Prozent steigen.

Median

Der Median ist der Wert, der eine Verteilung in zwei gleich grosse Hälften teilt, d.h. die Hälfte der Steuerpflichtigen hat ein höheres, die andere Hälfte ein tieferes Einkommen / Vermögen.

Mietpreiserhebung (MPE)

Die Mietpreiserhebung (MPE) gibt die geschätzten Mietpreise in der Stadt Zürich per Stichmonat April 2022 wieder. Die Erhebung umfasst zwei Schichten: zum einen eine nicht-repräsentative Stichprobe, die quartalsweise erhoben wird, zum anderen eine zusätzliche Zufallsstichprobe, mit welcher die notwendige Repräsentativität garantiert wird. Die Resultate beziehen sich ausschliesslich auf die Grössenklassen der 2-, 3- und 4-Zimmer-Wohnungen, die über 80 Prozent des Mietwohnungsbestandes abdecken. Vgl. auch den publizierten Methodikbericht.

Nutzungsart

Die Bestimmung der Nutzungsart der Wohnungen basiert auf der Verbindung des Wohnungsregisters mit dem Bevölkerungsregister. Im Rahmen der jährlichen Leer- und Zweitwohnungszählung werden die Angaben ergänzt. Da keine Meldepflicht für Wohnnutzungen besteht, basieren gewisse Zuordnungen, beispielsweise die Zweitwohnungszahl, auf einer Vermutung (umgesetzt als algorithmische Festlegung bei fehlender Information). Die Angaben sind daher als Schätzung zu verstehen.

Standardwohnung: Bei Standardwohnungen handelt es sich um Wohnungen mit Kocheinrichtung, welche gemäss Einwohnerregister von einem Privathaushalt bewohnt sind.

Alters- oder Pflegewohnung: Wohnungen in Alters- oder Pflegeheimen, oder Wohnungen, welche gemäss Deklaration der Liegenschaftsverwaltung als Alterswohnungen genutzt werden.

Wochenaufenthalterwohnung: Wohnungen, welche gemäss Einwohnerregister nur von Wochenaufenthalter*innen bewohnt sind.

Wohnung für Studierende: Wohnungen, welche gemäss Deklaration der Liegenschaftsverwaltung als Studentenwohnung oder als Notwohnung zur Verfügung stehen.

Privathaushalt im gleichen Gebäude: Wohnungen, welche durch einen Privathaushalt belegt sind, der im gleichen Gebäude eine weitere Wohnung nutzt.

Personalwohnung: Wohnungen, welche für ausschliesslich für Personal bereitstehen oder als Dienstwohnung genutzt werden.

Wohnung für Asylsuchende: Wohnungen, die gemäss Deklaration der Liegenschaftsverwaltung von Asylsuchenden oder anderen nicht meldepflichtigen Bewohnenden bewohnt werden.

Zweitwohnung (unbewirtschaftet): Wohnungen, welche gemäss Deklaration der Liegenschaftsverwaltung oder gemäss Einwohnerregister als Zweitwohnung genutzt werden. Dazu zählen auch Wohnungen, für welche im Einwohnerregister seit über zwei Jahren keine Bewohnende bekannt sind. Bewirtschaftete Wohnungen sind hier ausgeklammert.

Bewirtschaftete Wohnung: Möblierte Wohnungen, die meist professionell bewirtschaftet und auch für eine kürzere Zeit vermietet werden (Apartments). Es ist uner-

heblich, ob die Apartments geschäftlich oder für Urlaub benutzt werden. Ab 4 Monaten besteht für die Bewohnenden eine Meldepflicht beim Bevölkerungsamt.

Leer oder unbekannt bis 2 Jahre: Wohnungen, welche gemäss Einwohnerregister unbewohnt sind und keinem der anderen Wohnungstypen zugeordnet werden können.

Baulich bedingt unbewohnbar: Wohnungen, die aufgrund aktiver Bauprojekte (Umbau/Renovation) oder aufgrund eines bevorstehenden Abbruchs aktuell unbewohnt sind.

Personenalter

Das Alter bezeichnet die Zahl der vollendeten Altersjahre. Bei den Beständen wird das Alter zum Zeitpunkt der Erhebung (Jahresende) ermittelt, bei den Bewegungen (Zuzug, Wegzug, Umzug, Heirat, Tod) wird es auf den Zeitpunkt der Bewegung berechnet.

Quartile, 1. und 3.

1. Quartil: Der Wert, für den gilt: 25 % der Werte sind kleiner als das 1. Quantil, 75 % sind grösser.

3. Quartil: Der Wert, für den gilt: 75 % der Werte sind kleiner als das 3. Quantil, 25 % sind grösser.

Steuerbares Einkommen natürlicher Personen

Beim steuerbaren Einkommen handelt es sich um die steuerbaren Bruttoeinkünfte abzüglich den Gewinnungskosten, den allgemeinen Abzügen sowie den Sozialabzügen. Auswertungen zum steuerbaren Einkommen werden nur dargestellt, wenn pro Siedlung und Steuertarif mindestens 10 Steuerpflichtige vorkommen.

Steuerbares Vermögen natürlicher Personen

Dieses entspricht dem Total der Vermögenswerte abzüglich der Schulden. Auswertungen zum steuerbaren Vermögen werden nur dargestellt, wenn pro Siedlung und Steuertarif mindestens 10 Steuerpflichtige vorkommen.

Steuerpflicht in der Stadt Zürich, natürliche Personen

Natürliche Personen sind auf Grund persönlicher Zugehörigkeit steuerpflichtig, wenn sie ihren steuerrechtlichen Wohnsitz oder Aufenthalt in der Stadt Zürich haben. Einen steuerrechtlichen Wohnsitz in der Stadt hat eine Person, wenn sie sich hier mit der Absicht dauernden Verbleibens aufhält (Primärsteuerpflichtige). Quellenbesteuerte Personen sind von dieser Statistik nur dann erfasst, wenn sie der ergänzenden oder nachträglichen Veranlagung unterliegen.

Steuertarife

Grundtarif: Steuertarif für alleinstehende Personen.

Verheiratetentarif: Für Ehegatten, die in rechtlich und tatsächlich ungetrennter Ehe leben.

Einelterntarif: Für verwitwete, gerichtlich oder tatsächlich getrennt lebende, geschiedene und ledige Steuerpflichtige, die mit minderjährigen Kindern oder volljährigen Kindern, welche in der beruflichen Ausbildung stehen und deren Unterhalt die Steuerpflichtigen zur Hauptsache bestreiten, zusammenleben.

Wohnbevölkerung, wirtschaftliche

Den wirtschaftlichen Wohnsitz hat eine Person in der Gemeinde, in der sie sich die meiste Zeit aufhält, deren Infrastruktur sie hauptsächlich beansprucht und von der aus sie den Weg zur täglichen Arbeit oder Schule aufnimmt. Zur wirtschaftlichen Wohnbevölkerung gehören auch Wochenaufenthalter*innen und Kurzaufenthalter*innen.

Wohnung

Eine Wohnung ist eine in sich abgeschlossene Einheit (Gesamtheit der Räume) innerhalb eines Gebäudes und dient der Unterbringung eines oder mehrerer Privathaushalte. Sie kann sich auf einem Geschoss befinden oder, wie zum Beispiel bei einem Einfamilienhaus oder einer Maisonette, auf mehrere Geschosse verteilt sein. Eine Wohnung muss eine Kocheinrichtung, eine Wasserversorgung und eine Heizung haben und über einen eigenen Zugang verfügen.

Wohnungsfläche

Als Wohnungsfläche gilt die Fläche sämtlicher Räume (bewohnbare Fläche), abzüglich Wandquerschnitten. Es sind dies Wohn- und Schlafzimmer, Küche, Kochnische, Badezimmer, Toiletten, Abstellräume, Gänge. Ausser Betracht fallen bei der Berechnung zusätzliche separate Wohnräume (z.B. Einzelzimmer), offene Balkone und Terrassen sowie nicht bewohnbare Keller- und Dachgeschossräume. Wo keine genauen Flächen ermittelt werden können, sind Schätzwerte (Länge x Breite) erfasst.

Zimmerzahl

Die Zimmerzahl umfasst die Anzahl Zimmer innerhalb einer Wohnung. Darin enthalten sind alle Wohnräume wie Wohn- und Schlafzimmer. Nicht gezählt werden Küche, Badezimmer, Toiletten, Abstellräume, Gänge sowie zusätzliche Wohnräume ausserhalb der Wohnung. Halbe Zimmer werden nicht berücksichtigt.

Tabellen

T_2.1	Wohnungsbestand nach Zimmerzahl, 2023	5
T_2.2	Wohnungsbestand in Prozent nach Zimmerzahl, 2023	5
T_2.3	Durchschnittliche Wohnungsfläche (m ²) ¹ nach Zimmerzahl, 2023	5
T_2.4	Durchschnittlicher Wohnflächenkonsum (m ² /Person) ¹ nach Zimmerzahl, 2023	6
T_2.5	Belegungsquote (Personen/Wohnung) ¹ nach Zimmerzahl, 2023	6
T_2.6	Anzahl Wohnungen nach Nutzungsart, 2023	6
T_3.1	Einwohnerschaft Wohnsiedlung nach Herkunft, 2013-2023	7
T_3.2	Einwohnerschaft nach Herkunft, 2023	7
T_3.3	Einwohnerschaft Wohnsiedlung nach Herkunftsregion in Prozent, 2013-2023	8
T_3.4	Einwohnerschaft Wohnsiedlung nach Staatsangehörigkeit, 2013-2023	10
T_3.5	Altersstruktur Wohnsiedlung Anzahl Personen, gruppiert, 2013-2023	11
T_3.6	Altersstruktur Anzahl Personen, gruppiert in Prozent, 2023	11
T_3.7	Altersstruktur Wohnsiedlung Anzahl Personen nach Altersklassen, 2013-2023	12
T_3.8	Haushaltsstruktur Wohnsiedlung Personen nach Haushaltstyp, 2013-2023	13
T_3.9	Haushaltsstruktur Wohnsiedlung Haushalte nach Haushaltstyp, 2013-2023	13
T_3.10	Haushaltsstruktur Personen nach Haushaltstyp in Prozent, 2023	15
T_3.11	Haushaltsstruktur Wohnsiedlung nach Personentyp, 2013-2023	16
T_3.12	Anzahl Haushalte Wohnsiedlung nach Haushaltsgrösse und Zimmerzahl, 2023	16
T_3.13	Erwerb des Schweizer Bürgerrechts in Prozent, 2013-2023	17
T_3.14	Fluktuationsquote ¹ 2013-2023	18
T_3.15	Aufenthaltsdauer ¹ 2023	19
T_4.1	Einkommensverteilung Wohnsiedlung Anzahl Steuersubjekte nach Steuertarif, 2021	20
T_4.2	Einkommensverteilung Wohnsiedlung Steuersubjekte nach Steuertarif in Prozent, 2021	20
T_4.3	Einkommensverteilung Quartier Anzahl Steuersubjekte nach Steuertarif, 2021	21
T_4.4	Einkommensverteilung Quartier Steuersubjekte nach Steuertarif in Prozent, 2021	21
T_4.5	Einkommensverteilung Stadt Zürich Anzahl Steuersubjekte nach Steuertarif, 2021	22
T_4.6	Einkommensverteilung Stadt Zürich Steuersubjekte nach Steuertarif in Prozent, 2021	22
T_4.7	Einkommen nach Tarifgruppe, 2021	22
T_4.8	Vermögensverteilung Wohnsiedlung Anzahl Steuersubjekte nach Steuertarif, 2021	25
T_4.9	Vermögensverteilung Wohnsiedlung Steuersubjekte nach Steuertarif in Prozent, 2021	25
T_4.10	Vermögensverteilung Quartier Anzahl Steuersubjekte nach Steuertarif, 2021	26
T_4.11	Vermögensverteilung Quartier Steuersubjekte nach Steuertarif in Prozent, 2021	26
T_4.12	Vermögensverteilung Stadt Zürich Anzahl Steuersubjekte nach Steuertarif, 2021	27
T_4.13	Vermögensverteilung Stadt Zürich Steuersubjekte nach Steuertarif in Prozent, 2021	27
T_4.14	Vermögen nach Tarifgruppe, 2021	27
T_5.1	Fahrzeuge Wohnsiedlung nach Fahrzeugart, 2013–2023	30
T_5.2	Personenwagen Wohnsiedlung nach Antriebsart, 2013–2023	30
T_5.3	Personenwagen Wohnsiedlung nach Eigentümerart, 2013–2023	30
T_5.4	Personenwagen pro Haushalt 2013–2023	30
T_5.5	Personenwagen pro volljähriger Einwohnerschaft 2013–2023	31
T_6.1	Median Netto-Mietpreise (in Fr.) nach Wohnungsgrösse, 2022	32
T_6.2	Median Netto-Mietpreise (in Fr.) nach Mietvertragsdauer 2-Zimmer-Wohnungen, 2022	32

T_6.3	Median Netto-Mietpreise (in Fr.) nach Mietvertragsdauer 3-Zimmer-Wohnungen, 2022	33
T_6.4	Median Netto-Mietpreise (in Fr.) nach Mietvertragsdauer 4-Zimmer-Wohnungen, 2022	33
T_7.1	Siedlungsübersicht nach Einwohnerschaftszahlen, 2023	34
T_7.2	Siedlungsübersicht nach Wohnungszahlen, 2023	34

Grafiken

G_3.1	Ausländer*innen-Anteil 2013-2023	8
G_3.2	Einwohnerschaft nach Herkunftsregion in Prozent, 2023	8
G_3.3	Altersstruktur Wohnsiedlung gruppiert, 2013-2023	11
G_3.4	Altersstruktur Wohnsiedlung nach Geschlecht, 2023	12
G_3.5	Haushaltsstruktur Personen nach Haushaltstyp, 2023	15
G_4.1	Einkommensverteilung nach steuerbarem Einkommen - Grundtarif, 2021	23
G_4.2	Einkommensverteilung nach steuerbarem Einkommen - Verheiratetentarif, 2021	24
G_4.3	Einkommensverteilung nach steuerbarem Einkommen - Einzelnerntarif 2021	24
G_4.5	Vermögensverteilung nach steuerbarem Vermögen - Grundtarif, 2021	28
G_4.6	Vermögensverteilung nach steuerbarem Vermögen - Verheiratetentarif, 2021	29
G_4.7	Vermögensverteilung nach steuerbarem Vermögen - Einzelnerntarif, 2021	29
G_6.1	Bandbreite Netto-Mietpreise (in Fr.) nach Wohnungsgrösse, 2022	32
G_6.2	Bandbreite Netto-Mietpreise (in Fr.) 2-Zimmerwohnungen 2022	33
G_6.3	Bandbreite Netto-Mietpreise (in Fr.) 3-Zimmerwohnungen 2022	33
G_6.4	Bandbreite Netto-Mietpreise (in Fr.) 4-Zimmerwohnungen 2022	33

**Mehr Zahlen und Fakten
finden Sie unter
stadt-zuerich.ch/statistik**

